

取扱説明書

INSTALLATION MANUAL



チタニウムマフラー 3DA-GDJ250W

EXTRACKTi Titanium Muffler for 3DA-GDJ250W

品番 (PART NUMBER)	441012
---------------------	--------

適合 (APPLICATION)	TOYOTA LAND CRUISER 250 GDJ250W
---------------------	---------------------------------

日本語 *****2p

English *****5p

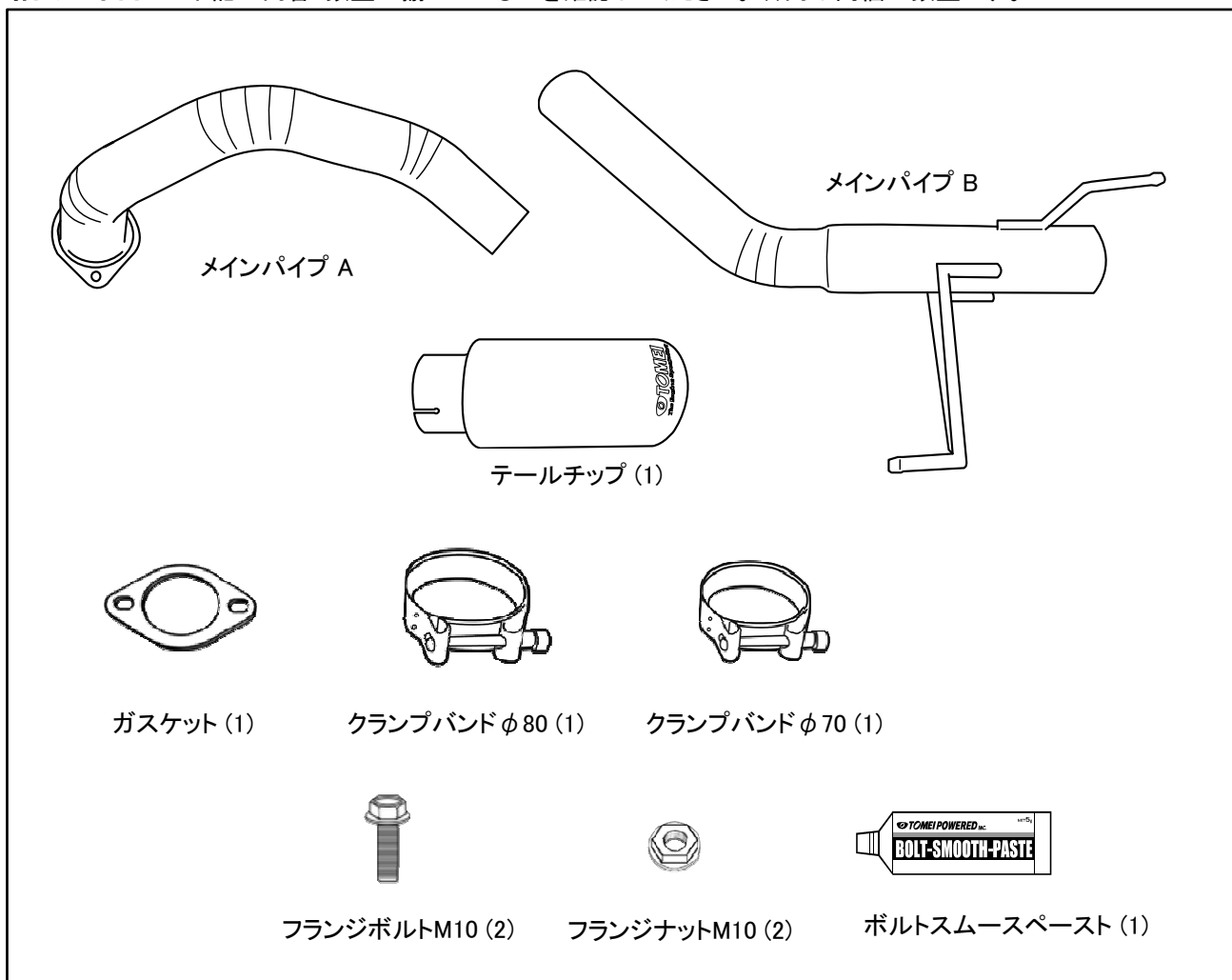
- この取扱説明書を良く読んでからお使いください
- トヨタ自動車の発行する整備要領書と併せてお使いください
- 本書は取り付け後も大切に保管してください
- 販売店で取り付けをされる場合は本書を必ずお客様へお渡しください

TOMEI 製品のお買い上げありがとうございます。
TOMEI EXTRACK Ti マフラーはストリート走行やオフロード走行において、軽量化と排気効率を重視しつつ音量を抑え、スポーツ走行に最適な仕様の保安基準対応マフラーです。※ディーゼル車取り付けの場合

- Read this manual carefully prior to the installation.
- Refer to the TOYOTA official Service Manual along with this Manual.
- Keep this manual for future reference after the installation has been completed.
- Give this manual to the owner when the installation was performed by another person or a shop.

Congratulations on your purchase of the quality TOMEI product.
TOMEI EXTRACK Ti exhaust muffler has been designed to maximize the exhaust flow while minimizing the weight and sound volume.
EXTRACK Ti is the perfect choice for a vehicle runs both on offroad and street.

構成部品 下記の内容/数量が揃っているかを確認してください。()内は同梱の数量です。



取り付けに必要な工具類

・エンジン整備用工具一式

・トルクレンチ

・整備要領書

⚠ 注意

- 本品をご使用の際は使用方法を守り、本来の消音性能が損なわれた場合は速やかに新しいものに交換してください。
- 本品の取り付けは特別の訓練を受けた整備士が、設備の整った作業場で実施してください。
- 指定する車種以外への取り付けはおやめください。本品およびエンジンを破損する恐れがあります。
- 取り付けの際は適切な工具、保護具を使用しないと、けがにつながり危険です。
- むやみな空ぶかし、長時間のアイドリングは行わないでください。
水蒸気による水分が溜まりやすく消音性能の低下がおきやすくなります。

⚠ 警告

- 本品の取り付けはマフラーおよびマフラー周辺部品が冷えた状態で行ってください。
- 部品欠落による車両の破損・火災が起こる可能性や、後続・周辺車両へ被害が及ぶおそれがあるため、製品構成部品の取り付けは確実に行ってください。

1. 純正エキゾーストマフラーの取り外し

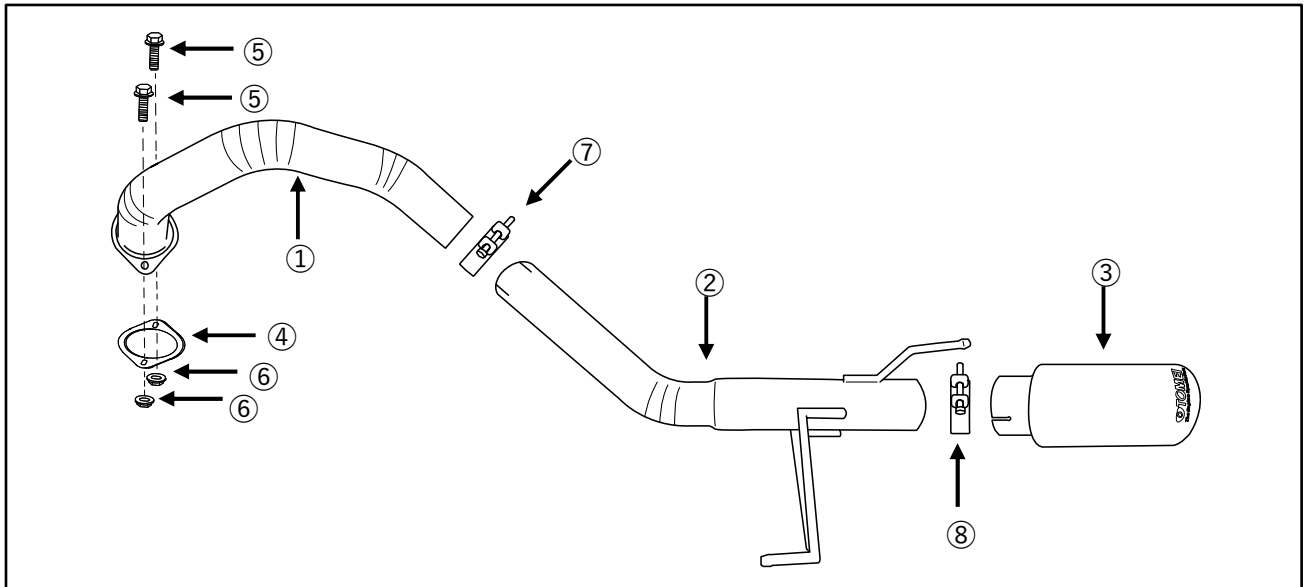
⚠ ここで記載するのは簡易手順です。各部の詳細な脱着方法は必ず整備要領書を参照してください。

1. バッテリーマイナス端子を取り外す。
2. エキゾーストテール アッセンブリーを取り外す。

2. TOMEI EXTRACK Ti マフラーの取り付け

【各部品の装着位置図】

同梱部品の使用箇所は下図の通りです。



- | | |
|-----------|---|
| ① メインパイプA | ⑤ フランジボルトM10 |
| ② メインパイプB | ⑥ フランジナットM10 【34.0～39.0 N・m (3.5～4.0Kgf・m)】 |
| ③ テールチップ | ⑦ クランプバンドφ70 【5.0～7.0 N・m (0.51～0.71Kgf・m)】 |
| ④ ガasket | ⑧ クランプバンドφ80 【5.0～7.0 N・m (0.51～0.71Kgf・m)】 |

【装着手順】

1. メインパイプAを付属のガスケット、フランジボルトM10、フランジナットM10を使用して仮組みする。
2. メインパイプBにクランプバンドφ70を通してメインパイプAに差し込み、マフラーハンガーを取り付ける。
3. フランジボルトM10とフランジナットM10を本締めする。

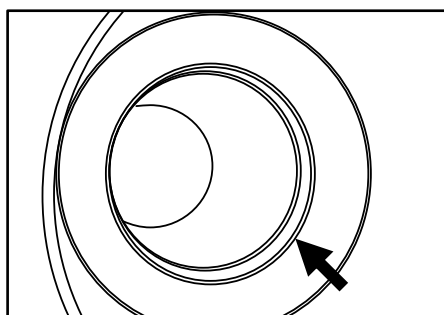
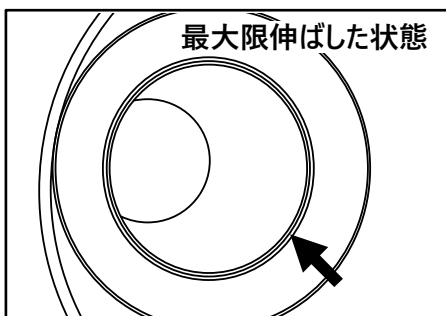
＜締め付けトルク＞

【34.0～39.0 N・m (3.5～4.0Kgf・m)】

4. テールチップにクランプバンドφ80を通してメインパイプBに差し込み、好みの位置に調整する。

⚠ 注意

テールチップとメインパイプBとの差し込み部の掛かり代が少なくなる範囲で調整し、テールチップの差し込み部がメインパイプBの端面より出っ張らないようにしてください。



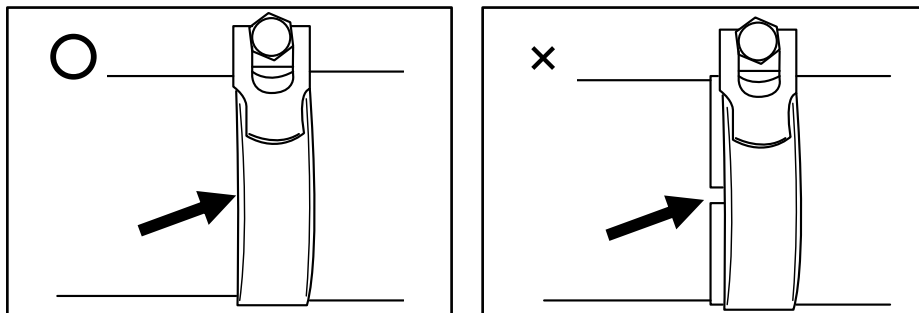
5. ボディとの干渉が無い事を確認しクランプバンドを本締めする。

＜締め付けトルク＞

【5.0～7.0 N・m (0.51～0.71Kgf・m)】

⚠ 注意

クランプバンドは切り欠きがあるパイプの先端に取り付けてください。
クランプバンドの位置が悪いと十分な締結力を得られず、部品が脱落する危険があります。



⚠ 注意

- ・車体各部とのクリアランスや、干渉のないことを確認して本締めを行ってください。
なお、車両個体差により十分なクリアランスが得られない場合は、触媒の取り付けボルトを各部が動く程度に緩め、本品の装着クリアランスを調整した後、本締めしてください。
- ・マフラーに油分などが付着した状態で使用すると、汚れや焼けの原因となります。
取り付け後は必ず脱脂を行ってください。
- ・装着や使用条件により、リアバンパーが溶ける可能性があります。必要に応じ、遮熱対策を行ってください。

3. 取り付け後の確認

1. 各部に干渉がないか再度確認する。
2. エンジンを始動し、アイドルリングから約2500rpm程度まで回転を上げ、排気漏れや異常音がないか確認する。
3. 試運転を行い、再度排気漏れや異常音がないか確認する。

⚠ 警告

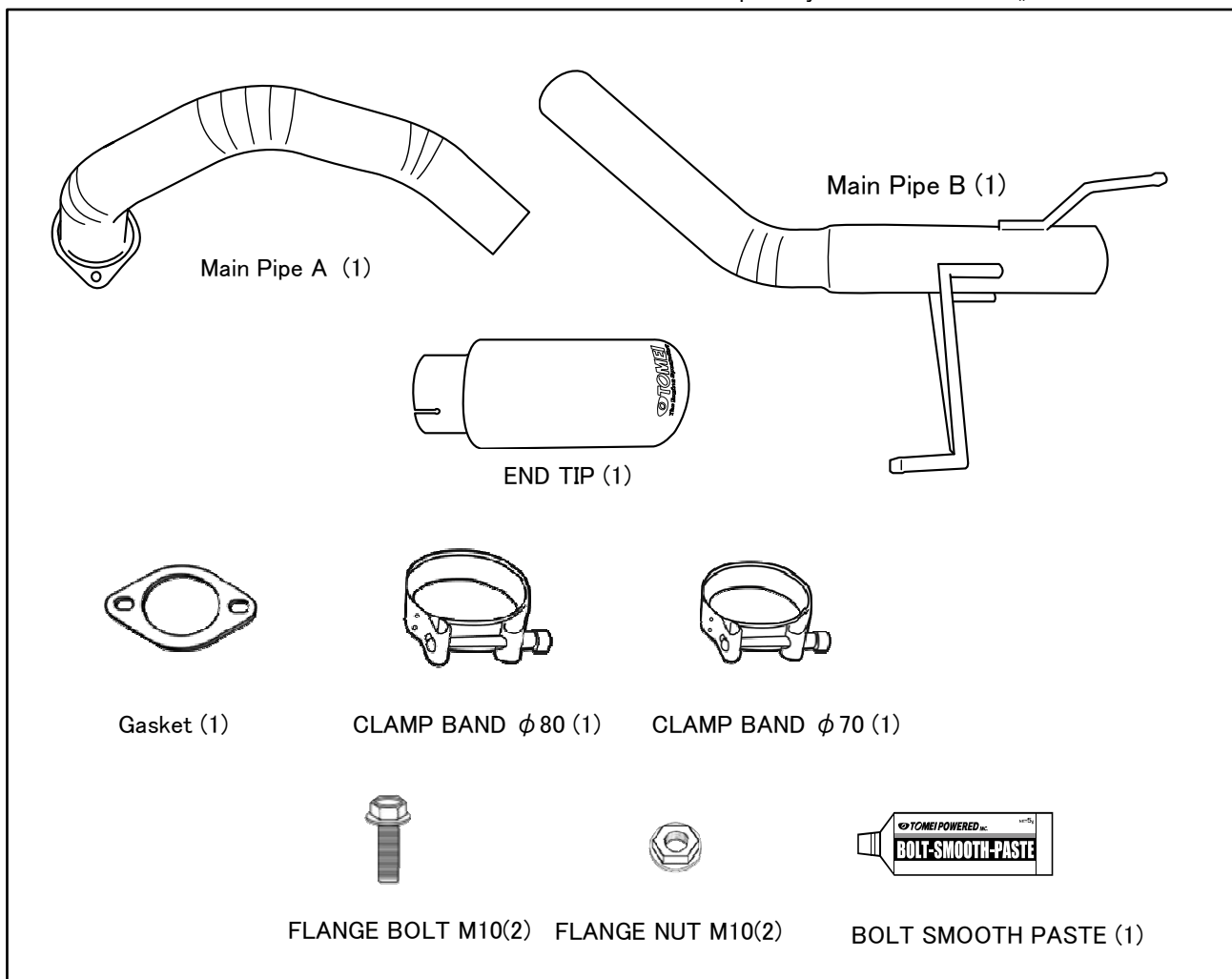
- ・干渉があると周辺部品が損傷し、車両火災や故障の原因となるため確認は慎重に行ってください。
- ・排気漏れがあると性能の低下や排気ガスによる中毒を起こす原因となり、危険です。
- ・走行中に異常を感じた場合は直ちに走行を中止し、確認を行ってください。
- ・その場で修復を行う場合は、マフラーが十分に冷えた状態で行ってください。
- ・部品の脱落などが生じている場合はエンジンを再始動せず、専門業者に修理を依頼し指示に従ってください。

⚠ 注意

- ・300～500km走行後に各部に緩みがないか、排気漏れがないかを点検し、増し締めをしてください。

KIT CONTENTS

Below is the contents of this kit with the quantity listed in brackets ().



REQUIRED TOOLS

• General Maintenance Tools

• Torque Wrench

• Service Manual

CAUTION

- Replace the exhaust system when the original sound reduction performance is impaired.
- This product is to be installed by a qualified professional in a fully equipped workshop.
- This product was designed specifically for the application specified. If the attempt was made to use this product on another engine/car other than specified then you will risk damaging this kit and/or the engine or components related with it.
- This product is to be installed with the appropriate tools and equipment to prevent any engine failures and injuries or bodily harm.
- Avoid unnecessary blipping and/or long idling to prevent water accumulation in the system from the steam contained in the gas.
Water in the system may cause impairing the sound reduction performance.

WARNING

- This product is to be installed when the engine and engine bay is cold.
- Please be sure that all parts are fitted correctly to avoid any possible fire risk hazards.

1. REMOVAL OF THE STOCK STANDARD EXHAUST MUFFLER

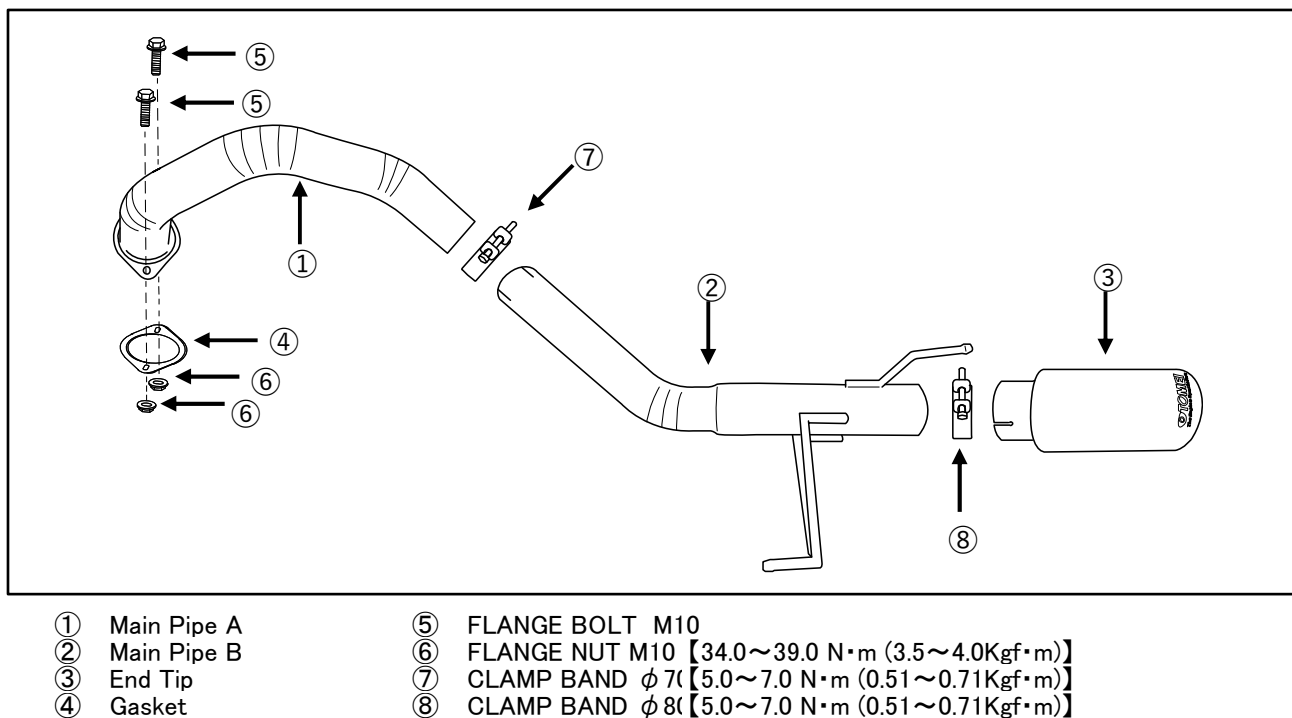
 This manual only provides the simple instructions. For more details please refer to the vehicles official service

1. Disconnect the negative terminal from the battery.
2. Remove the exhaust tail assembly.

2. INSTALLATION OF THE TOMEI EXTRACK Ti MUFFLER

【Illustration of the mounting position of each bolt & gasket】

The installation of the bolts included in the kit is shown below.



【Installation procedure】

1. Temporarily attach Main Pipe A to the vehicle side using Gasket, M10 Flange Bolts and Nuts.
2. Slide Clamp Band ϕ 70 onto Main Pipe B, connect it to Main Pipe A and to the hanger points.
3. Tighten M10 Flange Bolts and Nuts to the specified torque.

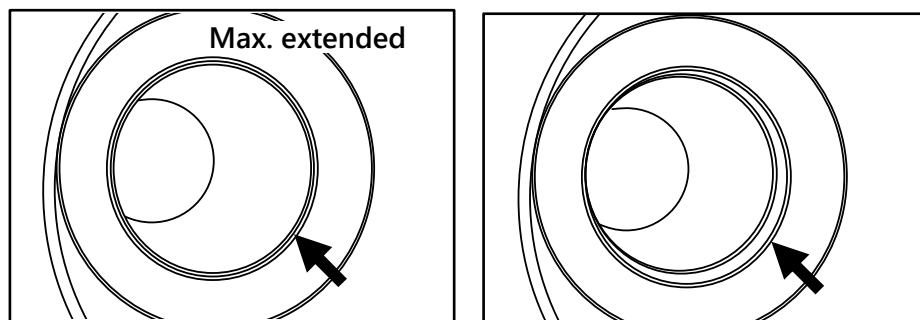
<Torque Specs>

【34.0~39.0 N·m (3.5~4.0Kgf·m)】

4. Slide Clamp Band ϕ 80 onto End Tip and secure it at the desired position.

CAUTION

Adjust the position within the range that leaves enough area to clamp it tight, and in the range that the end of Main Pipe B does not stick out inside End Tip.



5. Check for any interference and tighten Clamp Band $\phi 80$ to the specified torque.

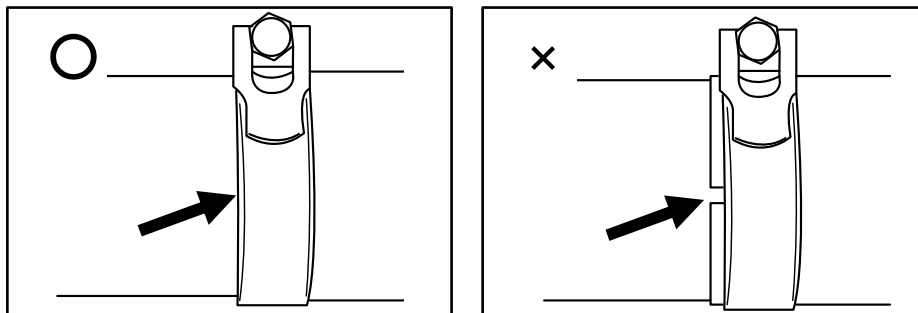
<Torque Specs>

【5.0~7.0 N·m (0.51~0.71Kgf·m)】

CAUTION

Position Clamp Bands at the very end of each pipe.

Clamping at an inappropriate position may result the joint(s) to come loose during operation.



CAUTION

- Please check all clearances with the vehicles body and make sure that the bolts are not interfering with anything else. The clearances can change from vehicle to vehicle. Be sure that all the bolts are tightened correctly so that there is no pollution caused form any exhaust leaks.
- After fitting the straight pipe and/or catalytic converter please check that there are no signs of oil, dirt so as not to burn them later when the car is running.
- After fitting the exhaust, you should check if the rear bumper will be at risk from heat from the pipe. You may need to add extra heat shield protection on the rear bumper.

3. INSTALLATION VERIFICATION

1. Check again the vehicle that there are no parts interfering with any other components.
2. Start the engine and let it idle first before taking it up to 2500 RPM to check and listen for any signs of exhaust leaks or any abnormal sounds. Then recheck the car again for any loose parts or gas leaks.
3. of exhaust leaks or any abnormal sounds. Then recheck the car again for any loose parts or gas leaks. parts, bolts and nuts.

WARNING

- Any interference with any parts/components can pose a fire risk hazard so please meticulously check the car after the install.
- Any exhaust leaks can decrease performance efficiency and also pose a health risk hazard with toxic exhaust gas poisoning.
- If there is anything felt abnormal when driving please stop immediately and check the car over.
- When any work or checks are to be done with the metal exhaust components then please do so when it is cold to prevent any burns and injuries.
- If any parts are lost or have fallen off then does not restart the car until the missing parts) can be replaced properly.

CAUTION

- Check for exhaust gas leakage, and tighten all the bolts / nuts to the specified torque again after the initial 300~500 km.

***TOMEI POWERED* INC.**

株式会社 東名パワード

〒194-0004 東京都町田市鶴間5-4-27

TEL : 042-795-8411 (代)

FAX : 042-799-7851

<http://www.tomei-p.co.jp>

この製品に関わる取り付け、操作上のご相談は上記へお願いします。

営業時間: 月～金(祝祭日、年末年始を除く) 9:00～18:00

Please contact your local authorized distributor listed on our website
if you have any questions in regards to the installation / usage of this product.