

# 取扱説明書 *INSTALLATION MANUAL*

## EV07~9用 大容量フューエルポンプ OVER SIZE FUEL PUMP for EVO7~

品番 (PART NUMBER)	255L	183025
	350L	183026

適合 (APPLICATION)	Evo.7~9
---------------------	---------

日本語.....2p

English.....5p

- この取扱説明書を良く読んでからお使いください。
- 三菱自動車の発行する整備要領書と併せてお使いください。
- 取り付け後も大切に保管してください。
- 販売店様で取り付けをされる場合は本書を必ずお客様へお渡しください。

TOMEI 製品のお買い上げありがとうございます。  
タービンやカムを交換してエンジンを高出力化すると、その吸入空気量に見合った燃料の確保が必要で、TOMEI大容量ポンプはトロコイド式を採用し、ノーマルとほぼ同じ外観でありながら、大容量化を実現しました。タービンやカムを交換するときに、ECUやインジェクターとあわせて、適正な組み合わせでお使いください。また、ポンプをブラケットに結びつける危険な取り付け方法ではなく、完全ボルトオンでキット化しました。

- Please carefully read this manual prior to installation.
- Please also refer to the Mitsubishi Service Manual with this Manual.
- After the installation has been completed please keep this manual for future reference.
- If the install was done in a shop please make sure to give this manual to the owner.

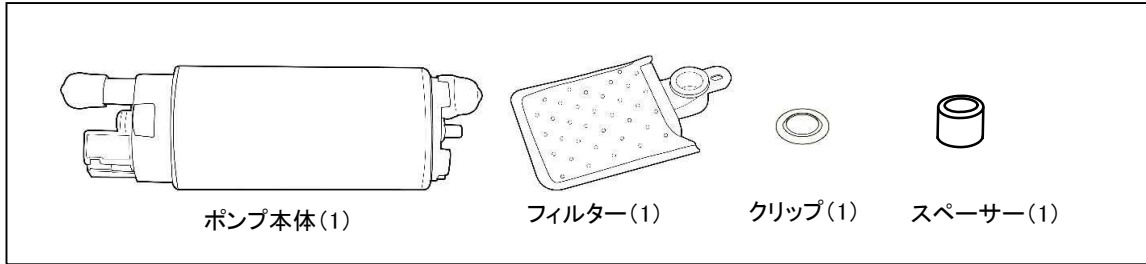
Congratulations on your purchase of the quality TOMEI product.

It is critically important to ensure an adequate supply of fuel corresponding to the intake air volume when upgrading the turbo and/or camshafts to increase the engine's performance. The TOMEI high-flow fuel pump adopts the trust-worthy trochoid design which allows for increased capacity while maintaining a similar appearance and size to the stock pump. Please tune and use this product in the appropriate combination with the ECU, injectors, turbo and/or camshafts.

This product is designed to drop-in the stock fuel sender unit unlike most of aftermarket pumps on the market that are designed to be just tied onto the bracket which is not a safe way to upgrade the fuel pump.

## 部品構成

下記の内容・数量が揃っているかを確認してください。( )内は同梱されている数量です。



## 作業に必要な工具類

取り付けには下記が必要です。

- ・エンジン整備用工具一式
- ・整備要領書
- ・ホースカッター

## ⚠ 注意

- 本品は自動車競技専用部品です。サーキットや公道から閉鎖されたコース内に限って使用してください。
- 一般公道で使用すると車両本来の安全性が損なわれ危険です。また、法律で罰せられます。
- 本品の取り付けは特別な訓練を受けた整備士が、設備の整った作業場で実施してください。
- 指定する車種以外への取り付けはおやめください。本品およびエンジンを破損する恐れがあります。
- 各ボルトの締め付けはトルクレンチを用いて、規定トルクで締め付けてください。規定トルクで締め付けないとボルトが緩んだり、ボルトを破損する恐れがあり危険です。
- 締め付け部は定期的に点検してください。
- 部品脱着の際には無理な力を加えないでください。部品を破損する恐れがあります。
- 取り付けの際は、適切な工具、保護具を使用しないと、けがにつながり危険です。
- 純正品以外の燃料ポンプが取り付けられている場合、本品が取り付けられない可能性があります。その際は必要な純正部品の手配と、燃料ポンプ電源ハーネスは弊社品番 184002(別売)をご用意ください。

## ⚠ 警告

- 本品の取り付けはエンジン及びエンジンルーム内が冷えた状態で行ってください。
- 部品欠落による車両の破損・火災が起こる可能性があるため、製品構成部品の取り付けは確実に行ってください。

## ⚠ ガソリンに関わる警告

本品の取り付けに際しては燃料システムの脱着を伴い、ガソリンが流出します。作業に際しては下記事項を確実に守ってください。守らないと爆発や火災の恐れがあり危険です。

- **作業場所を指定し、作業場所以外では作業しない。**
  - ① 風通しの良い場所。
  - ② 周囲に火気(溶接機・グラインダー・電動モーター・ストーブなど)の無い場所。
  - ③ 気化した燃料が充満する恐れがあるピットなどから離れた場所。
- **火気使用・火花発生作業は行わない。**
  - ① 電気機器の使用禁止。
    - ・原則として作業等には使用しないこと。
    - ・燃料抜き取りには燃料用以外の電動ポンプおよび、ポリタンクを使用しないこと。
    - ・溶接機・グラインダー・ドリルなどを使用しないこと。
  - ② 火花発生作業の禁止。
    - ・火花発生の恐れがある作業(ハンマーの使用など)はしないこと。
- 静電気の防止および、安全への配慮を行う。
  - ① 消火器を準備する。
  - ② 静電気を防止する。
    - ・足元が滑らない程度に床に水をまく。
    - ・フューエルチェンジャー・車両・フューエルタンク間にアース線を接続する。
  - ③ 燃料が付着したウェスを分別処理する。
- タンク内のガソリン残量が空に近い状態で作業すること。
- ホースを抜くと配管の中に残ったガソリンが流れ出ます。ウェスなどを使って広がらないようにする。
- 取り出し作業中にゴミなどがタンク内部に侵入しないようにする。

## 燃料配管内のガソリンの除去

- ① フューエルポンプのカプラーを取り外してください。
- ② 燃料フィルターキャップを外し、タンクの内圧を抜いてください。
- ③ 自然に停止した後、3～4回クランキングしてガソリンを消費してください。
- ④ イグニッションスイッチをOFFにし、バッテリーのマイナス端子を取り外してください。

## 取付

⚠ 作業を始める前に、ガソリンタンク内のガソリン量を空に近い状態にしてください。



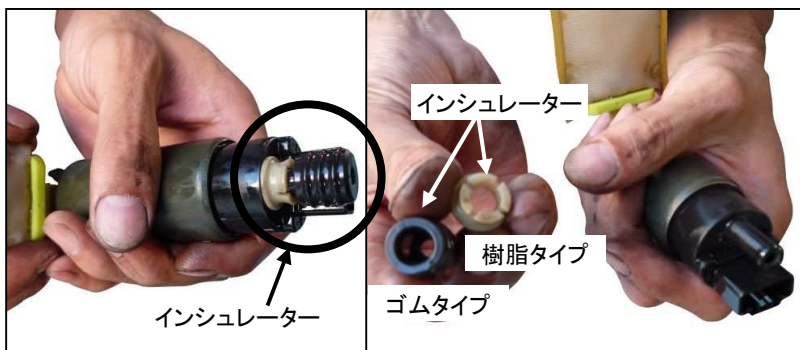
燃料ポンプユニットを燃料タンクより取り出します。  
この時、フロートをタンク等に引っ掛けて破損しないようにしてください。



ポンプユニットの底の蓋を外します。  
その時、ツメを破損しないように注意してください。  
(インシュレーターは再使用します)



ポンプユニットより燃料ポンプ本体を引き抜きます。  
(差し込まれているだけなので、真上に引き上げてください)



抜き出したポンプに残っているインシュレーターを外してください。  
※ゴムインシュレーターは再使用します。  
※樹脂インシュレーターは付属のスペーサーと交換をしてください。



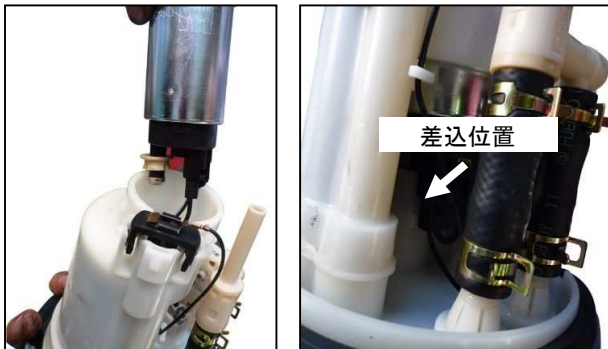
燃料ポンプに付属のフィルターを取り付け、付属のクリップで固定してください。



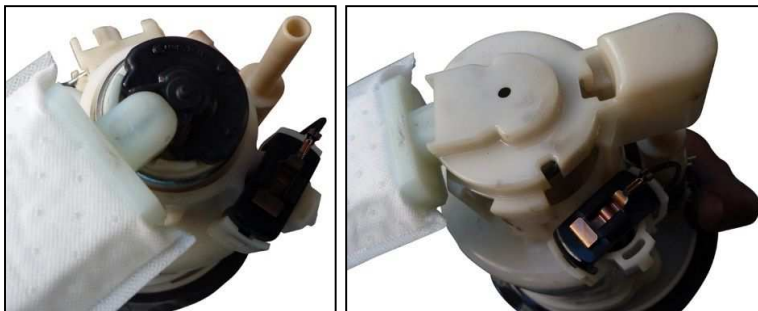
先ほど外したゴムのインシュレーターをポンプユニットへ差し込みます。この際、差込が不十分だと燃料漏れの原因になりますので、必ず奥までしっかりと差し込んでください。



付属のスペーサーを燃料ポンプの吐出口に取り付けます。



燃料ポンプにカプラーを接続し、燃料ポンプをポンプユニットに差し込みます。この時、ハーネスが絡まないように注意してください。

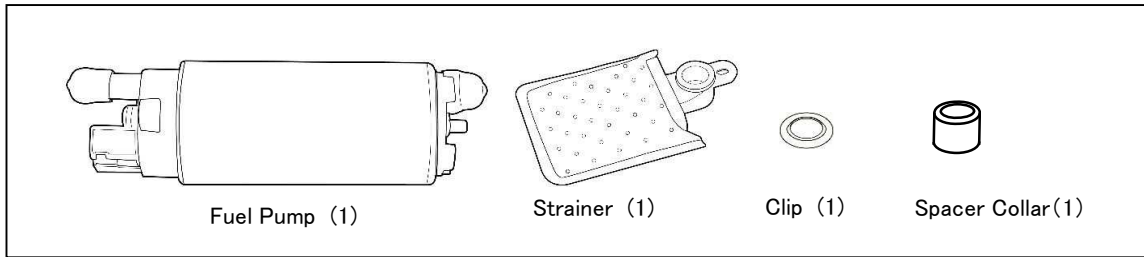


燃料ポンプに最初に外したインシュレーターを取り付け、ポンプユニットの蓋をはめ込みます。

ポンプユニットを外した時と逆の手順で、タンクへ取り付けて終了です。

## KIT CONTENTS

Below is the contents of this kit with the quantity listed in brackets ().



## REQUIRED TOOLS

These tools are the bare minimum required for the installation.

- General Engine Maintenance Tools
- Workshop Service Manual
- Hose Cutter

### CAUTION

- This product is designed to be used for off road competition purposes only.
- This product must not be used on public roads due to safety risks, and it may not be street legal by local laws.
- This product is to be installed by a qualified professional in a fully equipped workshop.
- Installing this product to any other applications than specified, it may risk damaging this kit, the engine and/or peripheral components.
- Do not overtighten any bolts/nuts during the installation to avoid the risk of damaging the bolts and/or the product.
- Follow the torque specs as specified in this manual or workshop service manual.
- Inspect every bolt and nut loosened / tightened during the installation regularly after the installation.
- Do not use any excessive force when installing this product as it may risk damaging the product or other parts.
- This product is to be installed with the appropriate tools and equipment to prevent any engine failures, injuries and/or a fire.
- This product might not direct fit if an after market fuel pump is already installed.  
In the above case, use factory stock parts as necessary along with Tomei Fuel Pump Wire Harness (184002).

### WARNING

- Do not attempt to install the product when the engine and/or the drive train is at operating temperature.
- Please ensure that the installation of the product and the peripheral components is performed accurately.  
Failure in the installation may result in damaging the vehicle / product and/or a fire.

### WARNING UPON HANDLING GASOLINE

During the installation, the fuel system will be disconnected resulting in gasoline leakage. Please ensure to strictly follow the following precautions while performing the installation, or it may pose a risk of explosion or fire.

#### ■ Appropriate environment to perform the installation procedures

- ① A well-ventilated place.
- ② There is no tool/equipment that could ignite a fire such as a welder, grinder, electric motor and/or a heater.
- ③ Avoid a place where has a risk of fuel vapor accumulation when performing the installation procedures.

#### ■ Do not use anything that could make a spark or ignite a fire during the installation.

- ① Any electric tool must not be used for the installation.
  - Do not use any electric tool for the installation.
  - Do not use an electric pump and/or a plastic container to remove or fill back fuel from/to the gas tank.
  - Do not use especially a drill, grinder and/or welder that have high risk of making sparks.
- ② Preventing sparks during the installation.
  - Keep the work place spark-free until all the fuel vapor has been fully ventilated out. (i.e. Using a hammer).

#### ■ Take measures to prevent static electricity and prioritize safety.

- ① Have a fire extinguisher readily available near the working space all the time.
- ② Prevent static electricity.
  - Lightly sprinkle water on the floor enough to cover the work area, be careful not to slip on the wet floor.
  - Electrically connect and earth the vehicle and the gas tank.
- ③ Dispose cloth or towel that contains the fuel carefully and separately from any other waste.

#### ■ Remove as much gas as possible from the gas tank before attempting the installation procedures.

#### ■ Catch as much gas as possible using a cloth or towel that comes out when disconnecting the fuel lines, not to spill on the floor.

#### ■ Take precautions to prevent debris or any other foreign objects from entering the tank during the installation.

## REMOVAL OF THE FUEL REMAINING IN THE FUEL LINES.

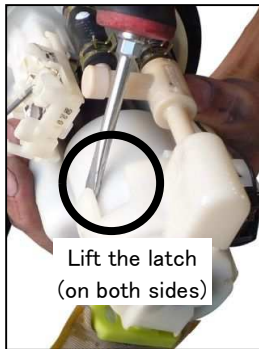
- ① Disconnect the electric connector from the fuel sender unit or remove the electric fuse of the pump.
- ② Remove the fuel filler cap to release the internal pressure from the tank.
- ③ Let the engine run until it stops by itself, then crank it 3-4 more times to remove the remaining fuel in the lines.
- ④ Turn the ignition OFF and disconnect the negative terminal of the battery.

## INSTALLATION

- ⚠ Empty the gas tank as much as possible before start the installation.



Carefully remove the fuel sender unit assembly from the gas tank not to get the level sensor float caught by the edge of the gas tank hole that may damage or bend the level sensor float/arm.



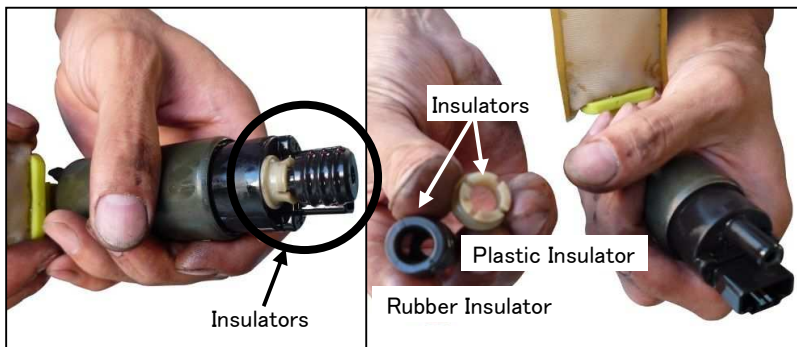
Lift the latch  
(on both sides)



Remove the bottom cover of the fuel sender unit by releasing the latches, be careful not to break them. (NOTE: Keep the rubber isolator attached to the bottom of the pump body, it will be reused later.)



Remove the stock fuel pump body from the fuel sender unit assembly. (Lift it straight up from the fuel sender unit assembly and it will come out)



Insulators

Insulators

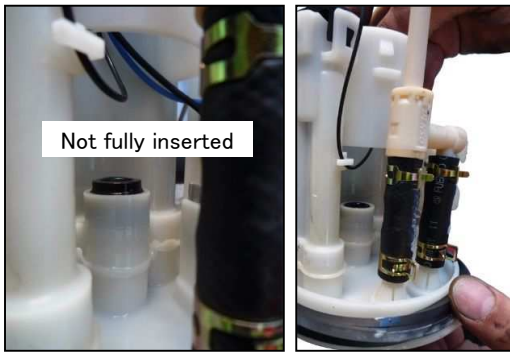
Plastic Insulator

Rubber Insulator

Remove the insulators from the outlet port of the stock pump.  
※The rubber insulator will be reused later.  
※The plastic insulator will not be reused, replace it with the kit-included Spacer Collar.



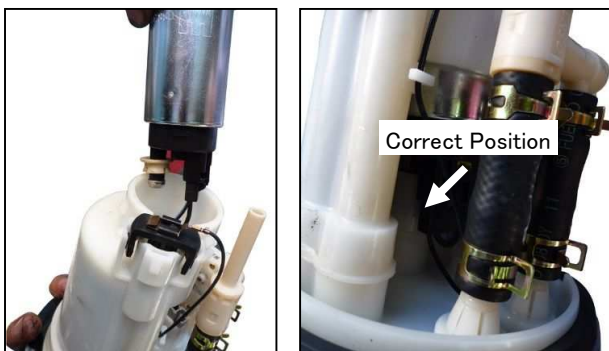
Attach the kit-included Strainer to the TOMEI Fuel Pump.



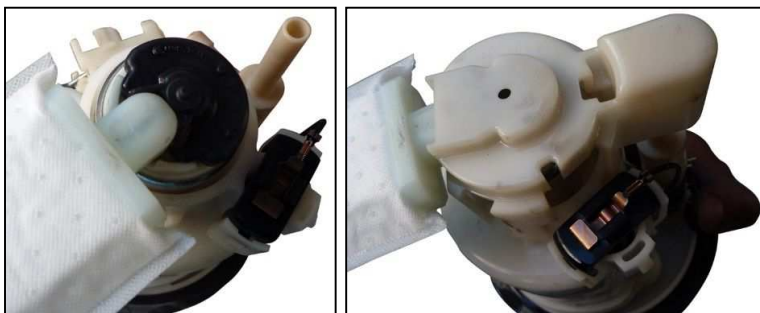
Insert the rubber insulator removed earlier into the original position. Make sure it's fully and properly inserted to prevent an internal leakage at the connection.



Slide in the kit-included Spacer Collar onto the outlet port of TOMEI Fuel Pump.



Connect the wiring harness to TOMEI Fuel Pump and put it back into the fuel sender unit. Make sure there is no entanglement of the wiring harness.



Attach the rubber insulator that was removed from the bottom of the stock pump earlier, and put the plastic bottom cover back on the fuel sender unit assembly.

Mount the fuel sender unit assembly to the gas tank in the reverse order of the removal.

**TOMEI POWERED INC.**

**株式会社 東名パワード**

〒194-0004 東京都町田市鶴間5-4-27

TEL : 042-795-8411 (代)

FAX : 042-799-7851

**<http://www.tomei-p.co.jp>**

この製品に関わる取り付け、操作上のご相談は上記へお願いします。

営業時間: 月～金(祝祭日、年末年始を除く)9:00～18:00

Please contact your local authorized distributor listed on our website  
if you have any questions in regards to the installation / usage of this product.

EVO7～9用大容量フューエルポンプ 取扱説明書 2023年12月 M18K17