

取 扱 説 明 書

INSTALLATION MANUAL



チタニウムマフラー

SR20DET RPS13/PS13/S14/S15

品番	RPS13/PS13	440011
PART NUMBER	S14	440012
	S15	440013

適合	NISSAN 180SX/240SX/SILVIA
APPLICATION	RPS13/PS13/S14/S15

日本語 *****2p

English *****6p

- この取扱説明書を良く読んでからお使いください。
- 日産自動車の発行する整備要領書と併せてお使いください。
- 取り付け後も大切に保管してください。
- 販売店様で取り付けをされる場合は本書を必ずお客様へお渡しください。

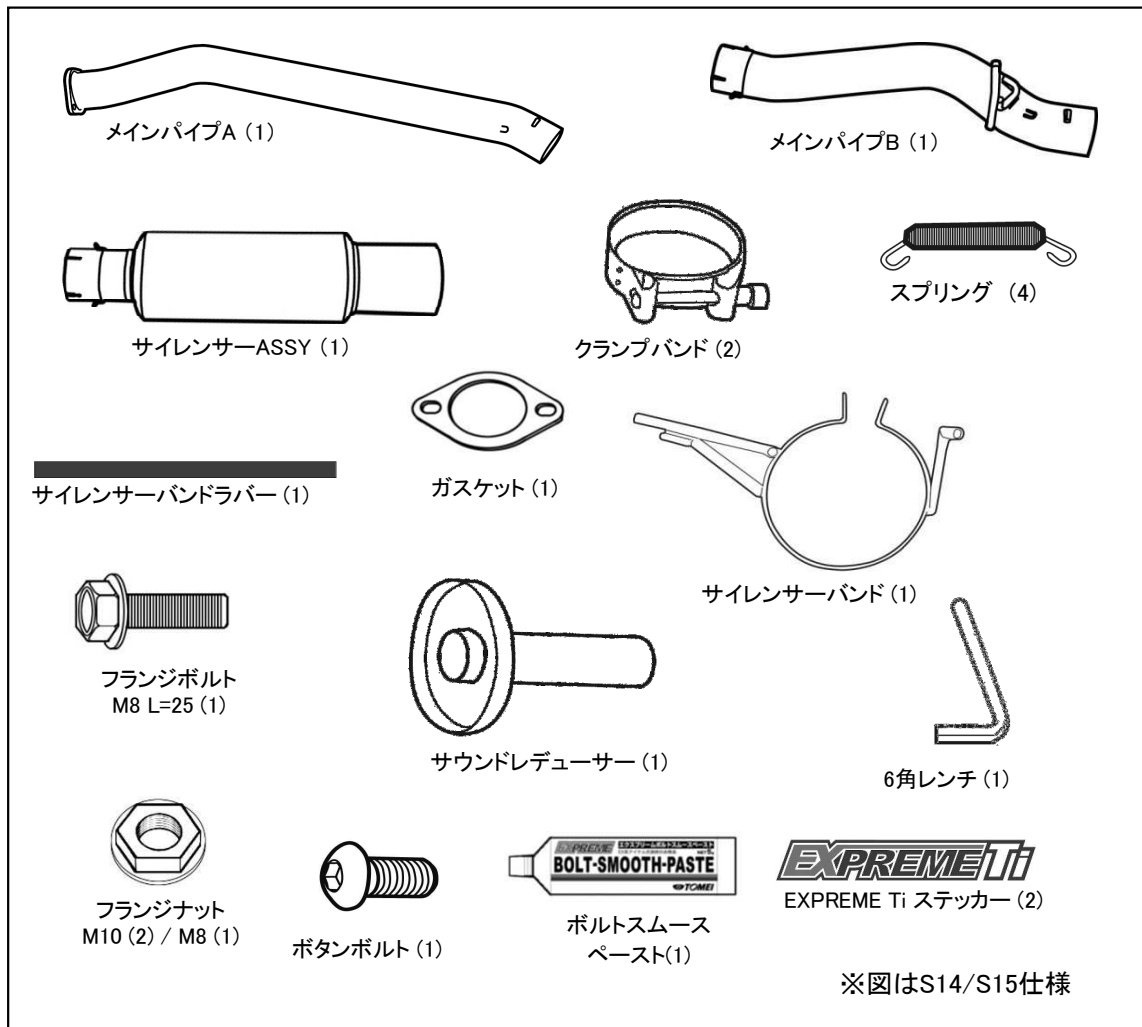
TOMEI 製品のお買い上げありがとうございます。
TOMEIチタニウムマフラーはサーキットなどの走行時、軽量化や排気効率を重視した仕様に効果的です。

- Please carefully read this manual prior to installation.
- Please also refer to the NISSAN Service Manual with this Manual.
- After the installation has been completed please keep this manual for future reference.
- If the install was done in a shop please make sure to give this manual to the owner.

Thank you for purchasing another quality TOMEI product.

This TOMEI Powered product is designed to enhance exhaust flow efficiency to maximize the engines true performance potential and with maximum weight reduction to help with the cars overall performance for true competition use.

部品構成 下記の内容・数量が揃っているかを確認してください。



作業に必要な工具類 取り付けには下記が必要です。

・エンジン整備用工具一式 ・トルクレンチ ・整備要領書

⚠ 注意

- 本品は自動車競技専用部品です。サーキットや公道から閉鎖された場所内に限って使用してください。
- 本品の取り付けは特別の訓練を受けた整備士が、設備の整った作業場で実施してください。
- 指定する車種以外への取り付けはおやめください。本品およびエンジンを破損する恐れがあります。
- 取り付けの際は、適切な工具、保護具を使用しないと、けがにつながり危険です。

⚠ 警告

- 本品の取り付けはエンジン及びエンジンルーム内が冷えた状態で行ってください。
- 部品欠落による車輛の破損・火災が起こる可能性があるため、また、後続・周辺車両へ被害が及ぶおそれがあるため、製品構成部品の取り付けは確実に行ってください。

1. 純正エキゾーストマフラーの取り外し

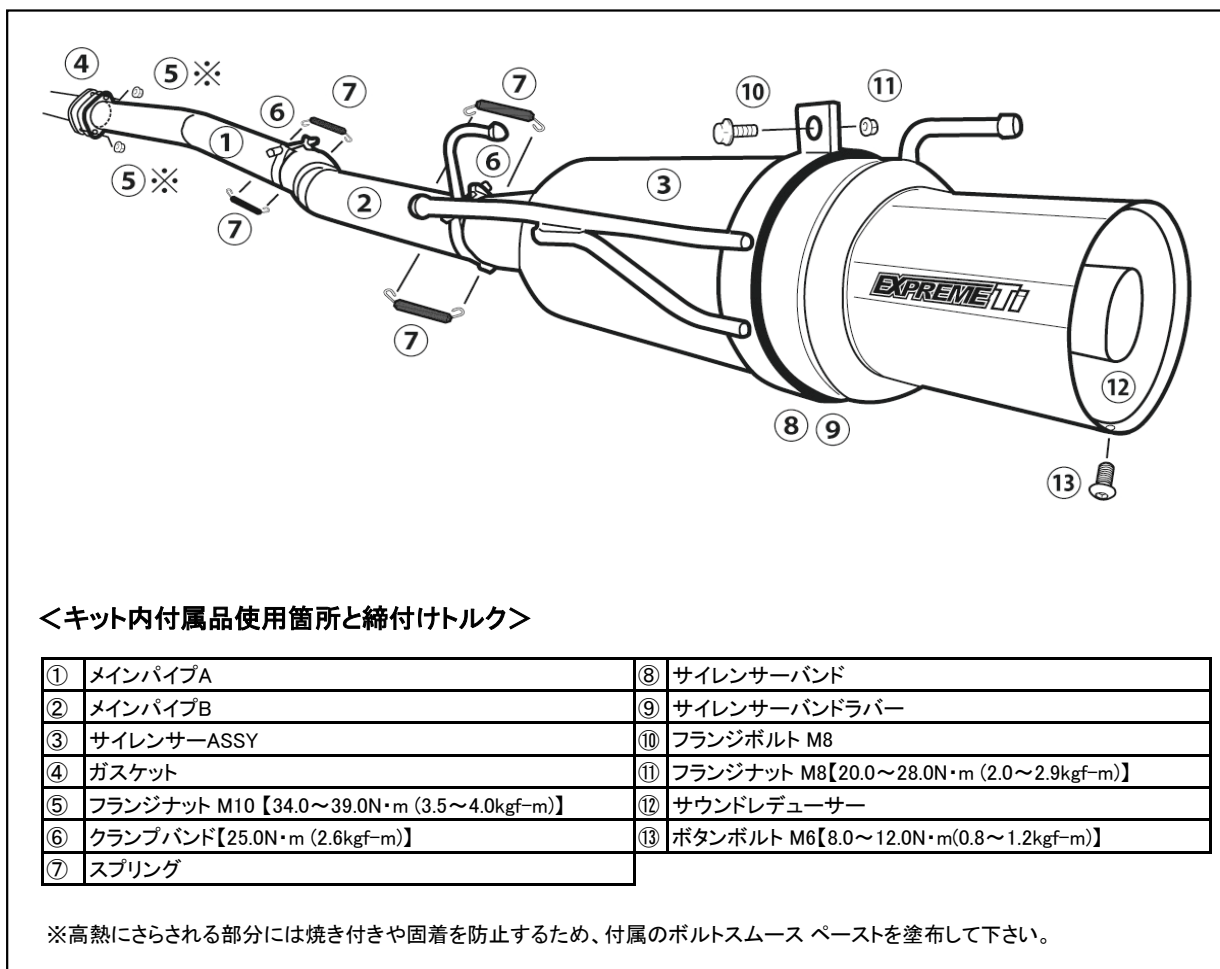
⚠ ここで記載するのは簡易手順です。各部の詳細な脱着方法は、必ず整備要領書を参照してください。

- 1 バッテリーマイナス端子を取り外す。
- 2 (センターチューブ)・メインマフラーを取り外す。
- 3 センターチューブ、プリマフラー後部のマフラーハンガーを取り外す。

2. TOMEI チタニウムマフラーの取付け

【各 부품の装着位置図】

同梱の部品の使用箇所は下図の通りです。 (図はS14/S15仕様)



【装着手順】

1. メインパイプAを付属のフランジナットM10を使用し仮組みする。
この時、差込部のパイプストッパーが上側を向くように取り付ける。
※付属ガスケット(上図④)、フランジナットM10(上図⑤)使用。
2. メインパイプBにクランプバンドを通し、各パイプのスプリングフック位置どうしが平行になるように、メインパイプAに差し込む。同時にマフラーハンガーを取り付ける。
※付属クランプバンド(上図⑥)使用。
3. サイレンサーASSYにクランプバンドを通し、スプリングフック位置どうしが平行になるように、メインパイプBに差し込む。
※付属クランプバンド(上図⑥)使用。

⚠ サイレンサーASSYのプレスマークが真下にくるようにして下さい。

4. サイレンサーバンドにサイレンサーラバーを取り付け、サイレンサーに傷を付けないように注意しながら、エキゾーストハンガーに取り付ける。
※付属サイレンサーバンド(前頁⑧)、サイレンサーバンドラバー(前頁⑨)
フランジボルトM8(前頁⑩)、フランジナット(前頁⑪)使用。
5. 各部のクリアランスに注意し、前側から順に本締めを行う。

締付トルク	フランジナットM10部分	(前頁⑤)【34~39N・m(3.5~4.0kgf-m)】
	フランジナットM8部分	(前頁⑪)【20~28N・m(2.0~2.9kgf-m)】
	クランプバンド部分	(前頁⑥)【25N・m(2.6kgf-m)】
6. メインパイプA・B、メインパイプB・サイレンサーASSYの各部にスプリングを取り付ける。
※付属スプリング(前頁⑦)使用。

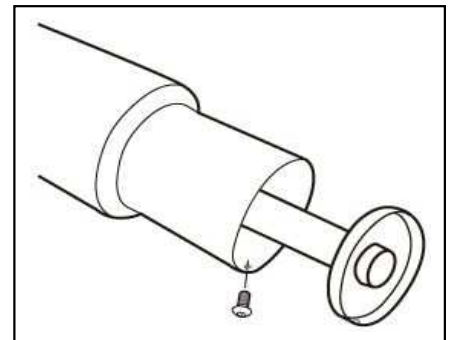
⚠ 注意

- ・車体各部とのクリアランスや、干渉のないことを確認して本締めを行ってください。
なお、車両個体差により十分なクリアランスが得られない場合は、触媒の取り付けボルトを各部が動く程度に緩め、本品の装着クリアランスを調整した後、本締めして下さい。
- ・マフラーに油分などが付着した状態で使用すると、汚れや焼けの原因となります。
取付け後は必ず脱脂を行ってください。
- ・装着・使用状況により、リア・バンパーが溶ける可能性があります。
必要に応じ、遮熱対策を行ってください。

7. 必要に応じ、サウンドレデューサーの取り付けを行なう。
※付属サウンドレデューサー(前項⑫)
ボタンボルトM6(前項⑬)使用
締付トルク [8~12N・m(0.8~1.2kgf-m)]

⚠ 警告

- ・サウンドレデューサーを取り付けたまま、高速走行を行なわないでください。部品破損の可能性があります。
- ・サウンドレデューサーの脱着はマフラーが冷えた状態で行なってください。



8. バッテリーマイナス端子を取り付ける。

取り付け後の確認

- 1.各部に干渉がないか再度確認する。
- 2.エンジンを始動し、アイドルリングから約2500rpm程度まで回転を上げ、排気漏れや異常音がないか確認する。
- 3.試運転を行い、再度排気漏れや異常音がないか確認する。



警告

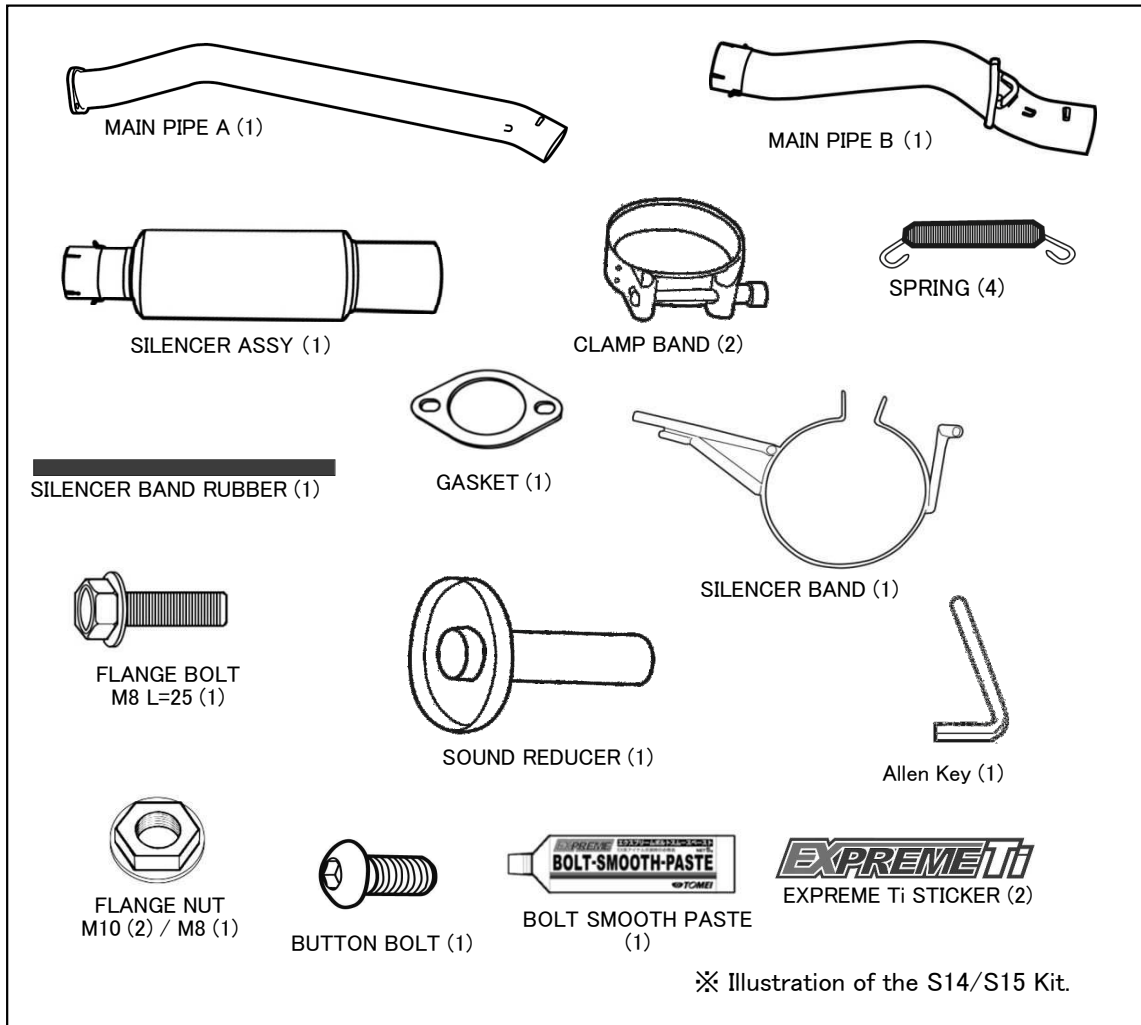
- ・干渉があると周辺部品が損傷し、車両火災や故障の原因となるため、確認は慎重に行ってください。
- ・排気漏れがあると、性能の低下や排気ガスによる中毒を起こす原因となり、危険です。
- ・走行中に異常を感じた場合は直ちに走行を中止し、確認を行ってください。
- ・その場で修復を行う場合は、マフラーが十分に冷えた状態で行ってください。
- ・部品の脱落等が生じている場合は、エンジンを再始動せず、専門業者に修理を依頼し、指示に従ってください。



注意

- ・本品を装着した際、車両仕様によっては過給圧の特性に変化がある場合があります。
装着後は、最大過給圧や燃料セッティングを確認し、必要に応じてそれらの再セッティングを行ってください。

KIT CONTENTS Below are the kit contents. The quantity of each items are noted in brackets ().



REQUIRED TOOLS The following tools are the bare minimum required for the job.

* General Engine Maintenance Tools * Torque Wrench * Service Manual



CAUTION


- This product is designed to be used for off road competition purposes only.
- This product is to be installed by a qualified professional in a fully equipped workshop.
- This product was designed specifically for the application specified. If attempt was made to use this product on another engine/car, other than specified, then you will risk damaging this kit and or the engine, or components related with it.
- This product is to be installed with the appropriate tools and equipment to prevent any engine failures , injuries or bodily harm.



WARNING

- This product is to be installed, when both the engine and engine bay is cold.
- Please be sure that all parts are fitted correctly to avoid any possible fire risk hazards.

1. REMOVAL OF THE STOCK STANDARD EXHAUST MUFFLER

 This manual only provides basic instructions. For more details please refer to the vehicles official factory service manual.

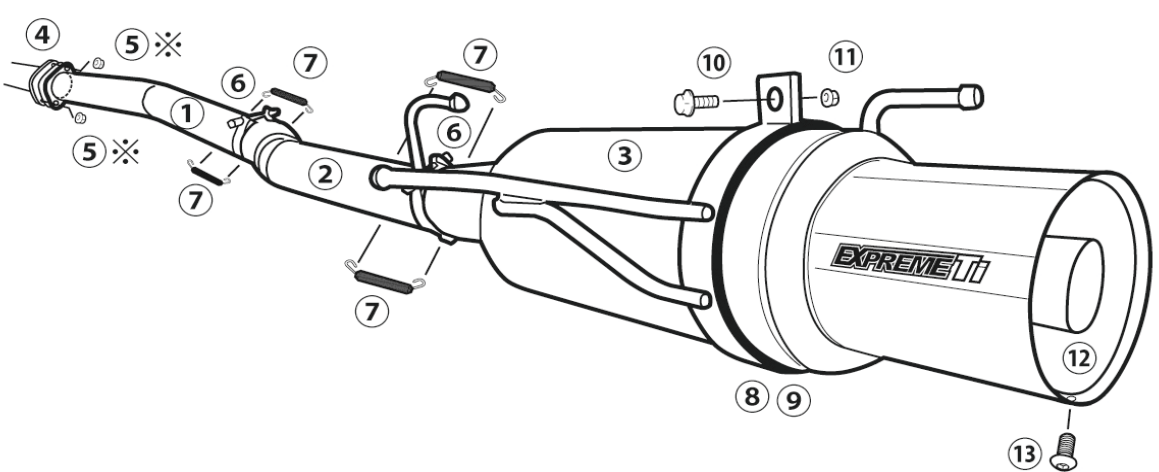
1. Disconnect the car battery's negative terminal.
2. Remove the main muffler (Center Pipe).
3. Disconnect the hanger of the Center pipe and rear section pipe (before the Muffler).

2. INSTALLATION OF THE TOMEI TITANIUM MUFFLER

【Illustration of the mounting position of each bolt & gasket】

The installation of the supplied parts, are as shown below.

(Illustration of the S14/S15 Kit)



< Kit contents torque specs >

①	MAIN PIPE A	⑧	SILENCER BAND
②	MAIN PIPE B	⑨	SILENCER BAND RUBBER
③	SILENCER ASSY	⑩	FLANGE BOLT M8
④	GASKET	⑪	FLANGE NUT M8 【20.0~28.0N·m (2.0~2.9kgf·m)】
⑤	FLANGE NUT M10 【34.0~39.0N·m (3.5~4.0kgf·m)】	⑫	SOUND REDUCER
⑥	CLAMP BAND 【25.0N·m (2.6kgf·m)】	⑬	BUTTON BOLT M6 【8.0~12.0N·m (0.8~1.2kgf·m)】
⑦	SPRING		

※Apply the Bolt Smooth Paste (included) to the parts which will be exposed to high temperatures.
This helps reduce the parts from sticking and seizures.

【Installation Procedure】

1. Test fit the Main Pipe A with the included M10 Flange nuts.
Now fit the pipe to the upper mounting portion of the stopper.
※Use the supplied gasket (④, shown above) with the M10 Flange Nut (⑤, shown above).
2. Connect the Main Pipe B (whilst keeping the pipes parallel to each other) with the provided spring hooks. Align both pipes before inserting the Main Pipe A. Then install the Muffler Hanger.
※Use the included Clamp Band (⑥, shown above).
3. Insert the Silencer Clamp Band onto the assembly, keep the pipes aligned so that they are parallel with each other. Then insert Main Pipe B.
※Use the included Band Clamps (⑥, shown above).



Position the Silencer Assembly with the embossed logo facing down.

4. Fit the silencer rubber band to the silencer (take care not to scratch the silencer), and then mount it to the exhaust hanger.
 ※Use the Silencer Band ((8), previous page) , Silencer Band Rubber ((9), previous page) with the M8 Flange Bolts ((10), previous page) , and Flange Nuts ((11), previous page).
5. Note the clearance of each part prior to tightening from the front.

Torque Specs	Flange Nut M10	(Previous Page (5)) 【34~39N·m(3.5~4.0kgf·m)】
	Flange Nut M8	(Previous Page (11))【20~28N·m(2.0~2.9kgf·m)】
	Clamp Band	(Previous Page (6))【25N·m(2.6kgf·m)】
6. Connect the Main Pipe A/B, Main Pipe B and Silencer Assembly with the Spring Mounts.
 ※Use the Springs, included in the kit ((7), Previous Page).

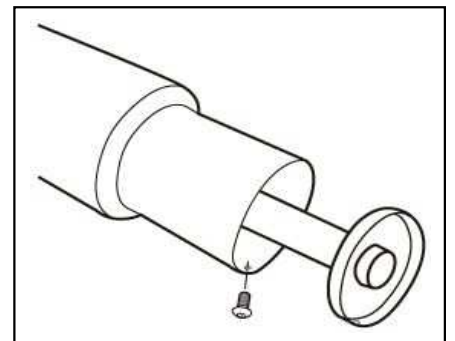
CAUTION

- Please check all clearances with the vehicles body and make sure that the bolts are not interfering with anything else. The clearances can vary with each vehicle. So you may need to loosen the bolts on the catalytic converter side, so you can adjust the exhaust, to have the right clearance with the cars body.
- After fitting the straight pipe and/or catalytic converter please check that there are no signs of oil, dirt so as not to burn them later when the car is running.
- After fitting the exhaust, you should check if the rear bumper will be at risk from heat from the pipe. You may need to add extra heat shield protection on the rear bumper.

7. If needed you can then install the sound reducer.
 - ※ Sound Reducer accessories ((12))
 - Button Bolt M6 ((13))
 - Tightening torque [8~12 N·m (0.8~1.2kgf·m)]

WARNING

- * It is highly recommended not to use the sound reducer when using the car for high speed/ hard driving as it may cause problems.
- * Only install or remove the sound reducer when the engine and exhaust is cold to avoid any burns or injuries.



8. Reconnect the cars battery negative terminal.

INSTALLATION VERIFICATION

1. Check again the vehicle that there are no parts interfering with any other components.
2. Start the engine and let it idle first before taking it up to 2500 RPM to check and listen for any signs of exhaust leaks or any abnormal sounds. Then recheck the car again for any loose parts or gas leaks.
3. After the initial test drive check the car again for any signs of exhaust gas leakage and any loose parts, bolts and nuts.



WARNING

- Any interference with any parts/components can pose a fire risk hazard so please meticulously check the car after the install.
- Any exhaust leaks can decrease performance efficiency and also pose a health risk hazard with toxic exhaust gas poisoning.
- If there is anything felt abnormal when driving please stop immediately and check the car over.
- When any work or checks are to be done with the metal exhaust components then please do so when it is cold to prevent any burns and injuries.
- If any parts are lost or have fallen off then does not restart the car until the missing parts) can be replaced properly.



CAUTION

- The vehicles characteristics and exhaust backpressure may change after installing this product so after the install you may need to have the ECU map settings and fuel supply pressure checked and adjust accordingly to suit the new setup.

TOMEI POWERED INC.

株式会社 東名パワード

〒194-0004 東京都町田市鶴間5-4-27

TEL : 042-795-8411 (代)

FAX : 042-799-7851

5-4-27 Tsuruma Machida-shi Tokyo 194-0004 JAPAN

TEL : +81-42-795-8411 (main switchboard)

FAX : +81-42-799-7851

<http://www.tomei-p.co.jp>

この製品に関わる取り付け、操作上のご相談は上記へお願いします。

営業時間: 月～金(祝祭日、年末年始を除く) 9:00～18:00

If you have any questions in regards to the installation of this product,
please contact your local authorized Tomei Powered distributor.
OPEN: Monday - Friday (National holidays and public holidays excluded). 09:00 - 18:00