

# 取扱説明書

## INSTALLATION MANUAL

### 1JZ/2JZ-GTE用 オイルパンバッフルプレート タイプF1 OIL PAN BAFFLE PLATE TYPE F1 for 1JZ/2JZ-GTE

品番 (PART NUMBER)	194005
---------------------	--------

適合 (APPLICATION)	1JZ/2JZ-GTE(フロント側オイルパン仕様用) 1JZ/2JZ-GTE Front Sump Engine	JZS161,JZX110,JZX110W
---------------------	---	-----------------------

日本語 \*\*\*\*\*2p

English \*\*\*\*\*5p

- この取扱説明書を良く読んでからお使いください
- トヨタ自動車の発行する整備要領書と併せてお使いください
- 取り付け後も大切に保管してください
- 販売店様で取り付けをされる場合は本書を必ずお客様へお渡しください

TOMEI 製品のお買い上げありがとうございます。

加減速やコーナリングにより、車両に姿勢変化や慣性力が発生したとき、オイルが偏ったり飛び上がります。その様な状況下では、ノーマルのバッフルプレートは役目を果たさず、エンジンの油膜切れの原因となります。TOMEIバッフルプレートはあらゆる走行条件下で、吸引するオイルが途切れないようにするために考案したスポーツ走行用複合型バッフルプレートです。オイルの偏りはヒンジによる可動バッフルで防ぎ、底面と平行に入れたバッフルプレートでオイルの飛び上がりや姿勢変化による油面の傾斜を受け止めます。ストリートはもちろん、サーキットやゼロヨンまで、安定したオイル潤滑を果たし、エンジンの信頼性を向上させます。良質のオイルやオイルクーラーと併せてお使いください。

- Please carefully read this manual prior to installation.
- Please also refer to the TOYOTA Service Manual with this Manual.
- After the installation has been completed please keep this manual for future reference.
- If the install was done in a shop please make sure to give this manual to the owner.

Congratulations on your purchase of the quality TOMEI product.

During hard acceleration, deceleration and cornering, the sudden change in inertial forces will cause the oil to jump and move around too much. When this happens, the oil can move away from the oil pickup, which then in turn cuts oil supply to the engine.

The TOMEI baffle plate is designed to prevent this problem from happening especially when the car is used for competition use.

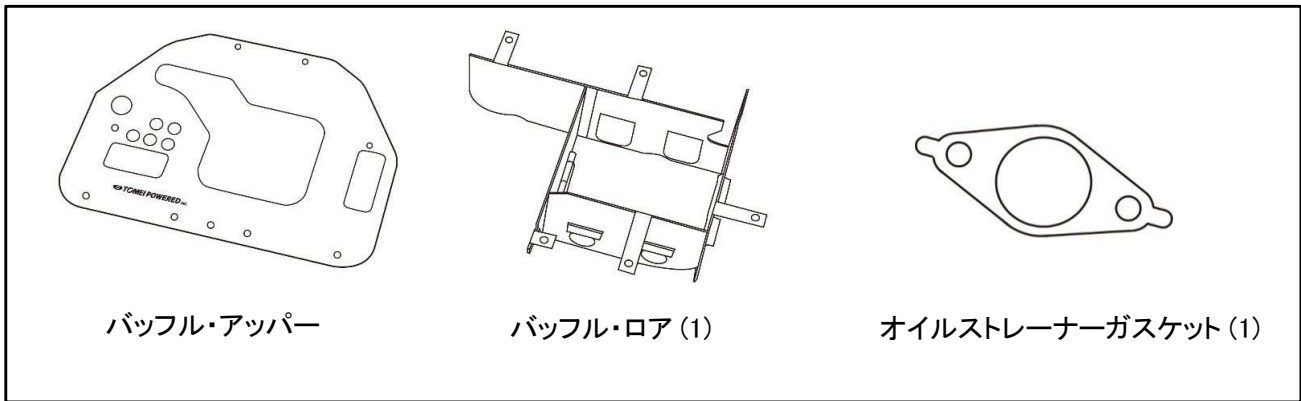
It allows the one way movement of oil and can keeping it where the oil pickup is at all times by preventing oil deviation with the use of swing plates on hinges.

This is best suited for competition cars that compete on closed track circuits and for drag racing.

The stable oil supply improves the engines reliability.

Please use a good design quality oil cooler and motorsport grade oil to suit your application.

## 構成部品 下記の内容/数量が揃っているかを確認してください。( )内は同梱の数量です。



## 取り付けに必要な工具類

・エンジン整備用工具一式 ・整備要領書 ・トルクレンチ ・エンジンオイル

### ⚠️ 取り付け前にご確認ください

- 本品は、オイルパン(No.2) (純正品番12102-46040)、オイルストレーナー (純正品番15104-46070) 用に開発されています。フロント側オイルパン仕様のなかでも、上記品番の物と形状の異なるオイルパンがあります。取り付けられる車両の部品番号および形状などを十分に互換確認のうえ装着してください。
- 本品を取付けるとオイルレベルセンサーフロート部とバッフル・ロアが干渉します。  
※オイルレベルセンサーを取り外した装着が前提で設計されていることをご了承ください。

### ⚠️ 注意

- 本品は自動車競技専用部品です。サーキットや公道から閉鎖されたコース内に限って使用してください。
- 本品の取り付けは特別な訓練を受けた整備士が、設備の整った作業場で実施してください。
- 指定する車種以外への取り付けはおやめください。本品およびエンジンを破損する恐れがあります。
- 各ボルトの締め付けはトルクレンチを用いて、規定トルクで締め付けてください。規定トルクで締め付けないとボルトが緩んだり、ボルトを破損する恐れがあり危険です。
- 部品脱着の際には無理な力を加えないでください。部品を破損する恐れがあります。
- 脱着作業の際は、適切な工具、保護具を使用しないと、けがにつながり危険です。
- 取り外したオイルパン、オイルストレーナーはしっかりと洗浄してください。
- 良質のオイルやオイルクーラーと併せてお使いください。

### ⚠️ 警告

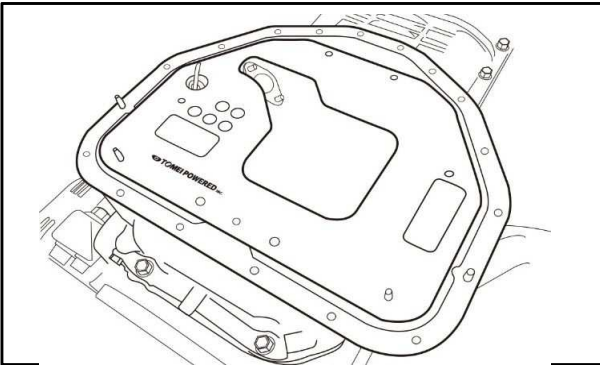
- 本品の取り付けはエンジン及びエンジンルーム内が冷えた状態で行ってください。
- 部品欠落による車輛の破損・火災が起こる可能性があるため、製品構成部品の取り付けは確実に行ってください。
- 取り付け前に本製品を十分に洗浄してください。  
もし洗浄が不十分でエンジンに異物などが入った場合、エンジンを破損する恐れがあります。

## 装着について

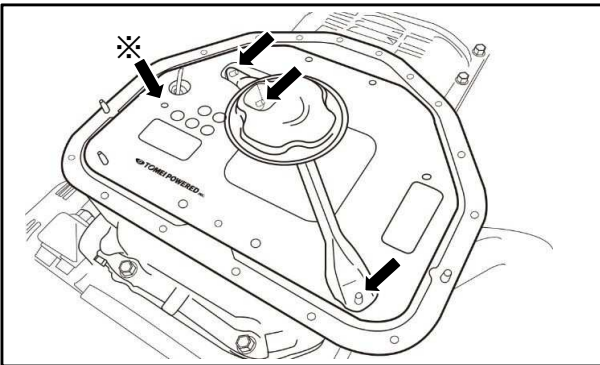
1. オイルパン、ストレーナー、バッフルを取り外す。

⚠ オイルパンの脱着や、その他関連して発生する作業は、整備要領書を参考にしてください。

2. バッフル・アッパーを仮置きする。

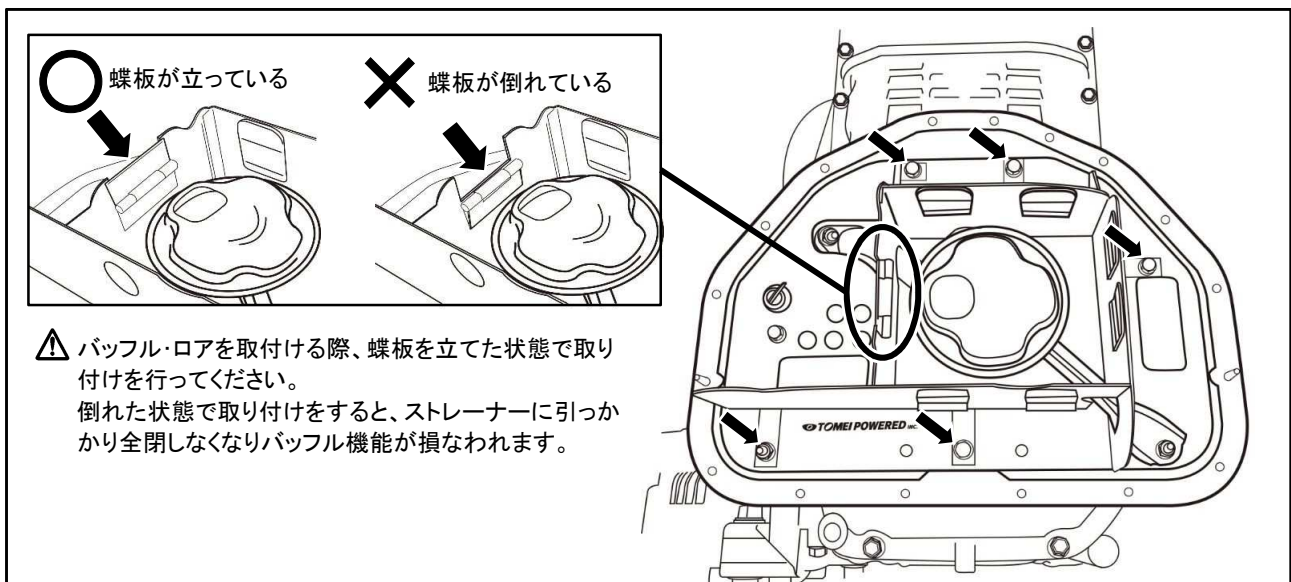


3. 付属のオイルストレーナーガasketを使用し、ストレーナーを仮締めする。



⚠ この時、左図※印箇所のボルトも仮締めしてください。

4. バッフル・ロアを取り付け、仮締めする。



5. ノーマルオイルパンの底部とバッフル・ロアの干渉確認を行う。

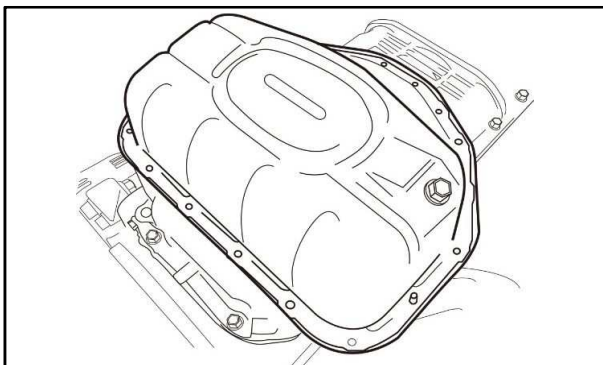
⚠ ノーマルオイルパンがフランジ部分に隙間なく装着できることを確認し、問題ないようであればオイルパンを軽く前後左右に動かすことで干渉の有無の確認してください。無理な抵抗がある場合、干渉点を確認しヤスリやディスクグラインダーなどを使用して干渉点を少しずつ削り落としてください。

⚠ 干渉点を削りすぎ、オイルパンとの隙間が大きくなりすぎると本来の性能が発揮されなくなってしまいます。切削加工は干渉状況を十分に確認しつつ作業を行ってください。  
また、作業後にはバッフルを十分に洗浄し切粉がエンジン内部に混入しないように注意してください。

6. オイルパンバッフル、ストレーナーなど仮締めしたボルトを本締めする。

締め付けトルク :  $T=0.9\text{kgf}\cdot\text{m}$  (8.8  $\text{N}\cdot\text{m}$ )

7. オイルパン側の合わせ面に液体ガスケットを塗布し、オイルパンを取り付ける。



締め付けトルク :  $T=0.9\text{kgf}\cdot\text{m}$  (8.8  $\text{N}\cdot\text{m}$ )

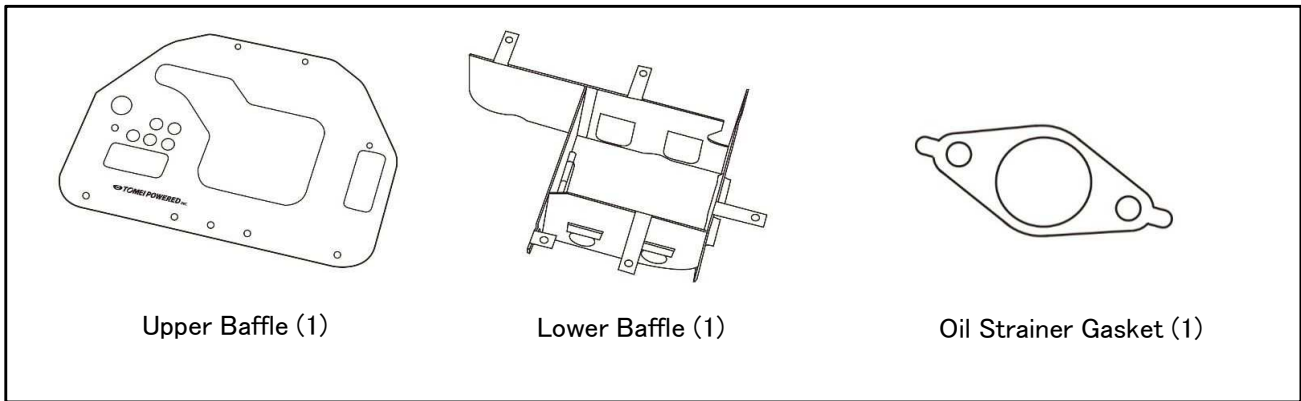
⚠ 取り付け後、オイルの漏れ、にじみがないよう確認を行ってください。

⚠ **注意**

エンジンオイル量、およびオイルの漏れ、にじみは運転前に必ず点検してください。  
エンジンオイルが不足するとエンジンを破損します。

## KIT CONTENTS

Below is the contents of this kit and the quantity in brackets ( ).



Upper Baffle (1)

Lower Baffle (1)

Oil Strainer Gasket (1)

## REQUIRED TOOLS

- General Engine Maintenance
- Workshop Service Manual
- Torque Wrench
- Engine Oil

### Check Before Installation

- This product has been designed to fit **Toyota P/N:12102-46040 (OIL PAN NO.2) and P/N: 15104-46070 (STRAINER ASSY)** only. Make sure the oil pan and oil strainer you are installing this product with are the right application prior to the installation.
- The Lower Baffle of this kit will interfere with the oil level sensor float.  
✘ Please note that this product has been designed to use without the oil level sensor.

### CAUTION

- This product is basically for off road competition purpose only. Consult your local authority prior to use on the public road as this product may not be road legal in your area.
- This product is to be fitted by an experienced professional in a fully equipped workshop with appropriate tool(s).
- If the attempt was made to use this product on any other engine/car application specified, you may risk damaging this kit and/or the engine including peripheral components.
- Do not overtighten the bolts when installing the product, you may risk damaging the bolt(s) and/or the product. Only use the torque specs as specified in this manual or workshop service manual.
- Using inappropriate tool(s) may cause personal injury and/or damage to the equipment, vehicle and/or the product. Always work in a safe environment to avoid any health and/or safety hazard.
- Clean the oil pan and oil strainer before putting them back.
- Use with good quality oil / oil cooler.

### WARNING

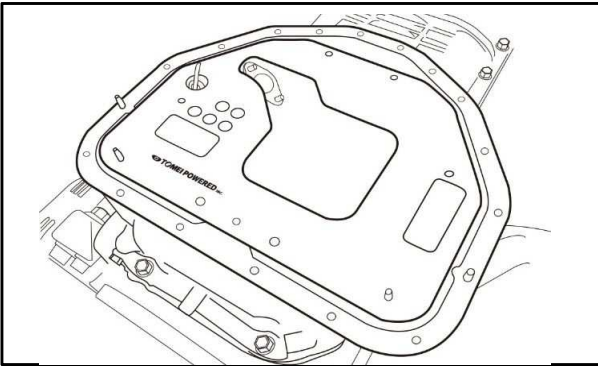
- Don't attempt to install this product when the engine is hot.
- Make sure everything is properly assembled before starting the car to avoid any fire & safety risks.
- Clean this product thoroughly prior to installation. There might be foreign material(s) left during the production process and it may cause internal damage to the engine,

# INSTALLATION

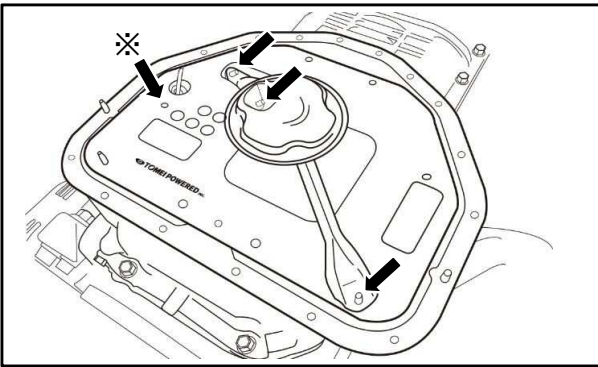
1. Remove the oil pan, oil strainer and stock baffle plate.

⚠ Please refer to the workshop service manual for detailed information on the removal and reinstallation of the oil pan.

2. Place the Upper Baffle.

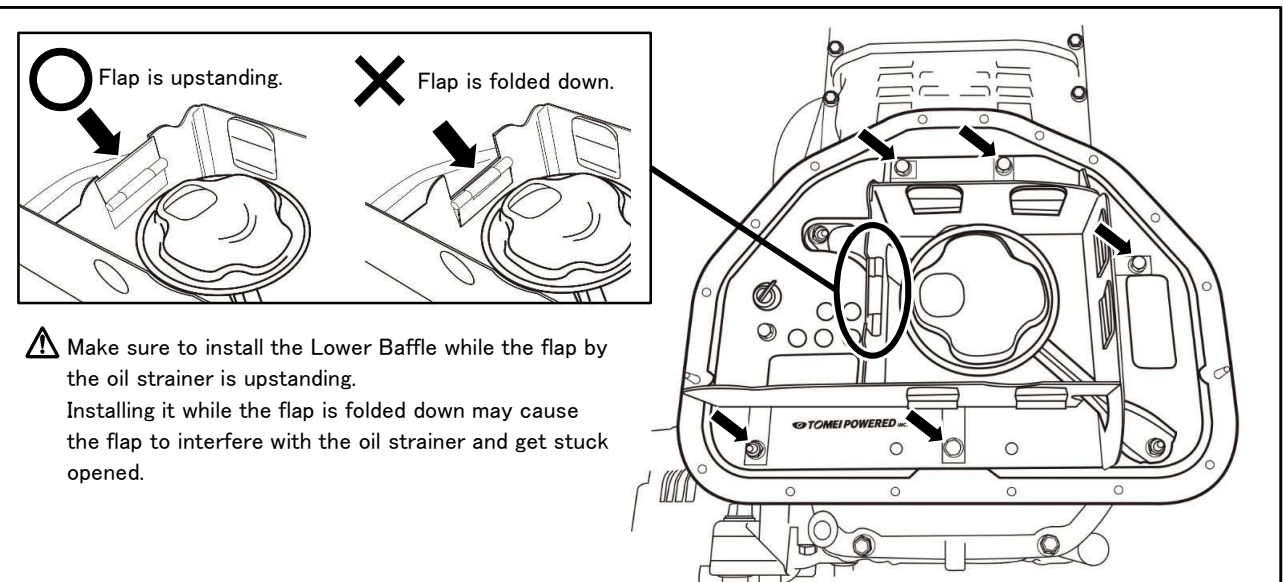


3. Mount the oil strainer using the oil strainer gasket included in the kit.



⚠ Lightly tighten the 4 bolts marked as ✖ in the left, just enough to fit everything up in place at this point.

4. Place the Lower Baffle and lightly tighten the 5 bolts shown below.



5. Check for interference between the Lower Baffle and the stock oil pan.

⚠ Make sure the oil pan flange properly mates all around, then lightly move the oil pan forward, backward, to the left and right to see there is no interference.

If there is any interference in there, sand down the interfering point to make it fit just a little by little.

Too much sanding may cause the clearance between the oil pan and the Lower Baffle becomes to large and lower the performance.

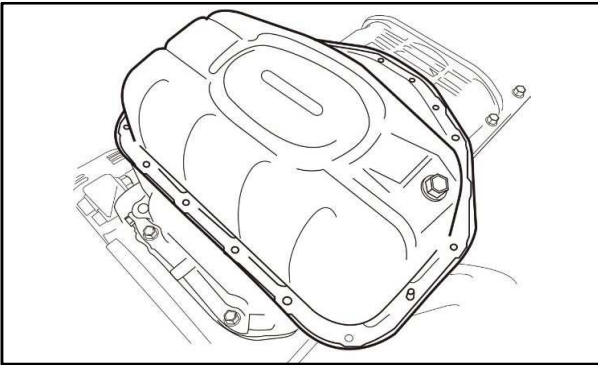
⚠ Watch close for the clearance during sanding down not to go too far.

Clean the baffle very well after sanding to prevent any metal dusts from getting into the engine.

6. Align everything and torque all the bolts to the torque specified below.

Torque Specs : T=0.9kgf-m (8.8 N•m)

7. Apply fluid gasket on the mating surface of the oil pan and tighten the bolts to the torque specified below.



Torque Specs : T=0.9kgf-m (8.8 N•m)

⚠ Make sure there is no oil leak after the installation.

### ⚠ CAUTION

Make sure the oil level is proper and there is no sign of oil leaks before start the engine.  
Any failures during the procedures and/or running the engine under improper condition may cause personal injury and/or damage to the engine/car.

**TOMEI POWERED INC.**

**株式会社 東名パワード**

---

〒194-0004 東京都町田市鶴間5-4-27

TEL : 042-795-8411 (代)

FAX : 042-799-7851

<http://www.tomei-p.co.jp>

この製品に関わる取り付け、操作上のご相談は上記へお願いします。  
営業時間: 月～金 (祝祭日、年末年始を除く) 9:00～18:00

Please contact your local authorized distributor listed on our website  
if you have any questions in regards to the installation / usage of this product.

1JZ/2JZ用 オイルパンバッフルプレート タイプF1 取扱説明書 2019年11月 M16K10-2  
OIL PAN BAFFLE PLATE TYPE F1 for 1JZ/2JZ-GTE INSTALLATION MANUAL 2019.11 M16K10-2