

取 扱 説 明 書

INSTALLATION MANUAL



M8280タービンキット 4B11 Evo.X

ARMS M8280 TURBINE KIT 4B11 Evo.X

品番 (PART NUMBER)	173027
---------------------	--------

適合 (APPLICATION)	4B11 Evo.X
---------------------	------------

日本語 *****2p

English *****10p

- この取扱説明書を良く読んでからお使いください
- 三菱自動車工業の発行する整備要領書と併せてお使いください
- 取り付け後も大切に保管してください
- 販売店様で取り付けをされる場合は本書を必ずお客様へお渡しください

TOMEI 製品のお買い上げありがとうございます。
ARMSシリーズタービンは、数十種類に及ぶタービンホイールの組み合わせをベンチ上や実走行等でテストを繰り返し、開発テーマであるレスポンス、フラットなトルク特性、ピークパワーをどれも犠牲にしない組み合わせを探求し完成した究極のポン付けターボです。
強化アクチュエーターを採用することで、高過給時においても安定した過給圧が得られます。
さらにガスケット類など取り付けに必要な部品をセットにし、面倒な純正部品調達の手間を省きました。

- Installation of the production is to be carried out after the instructions are carefully read.
- For further reference, compare this instruction sheet with the authentic Mitsubishi Motors Corporations service manual.
- After installation, keep this copy for future reference.
- Be sure to give a copy of this instruction manual to the customer.

Thank you for purchasing another quality TOMEI product.

The ultimate bolt on ARMS turbo series. After extensive testing of dozens of various combinations on the engine bench Dyno, we have finally found the best possible combination for an all round performanceturbo.

Response, torque characteristics, peak power points whilst still maintaining drivability.

These are the key design points of our ARMS series turbo chargers.

With a stronger actuator our turbine will perform better at the boost levels required and keep it stable at higher levels. Our kit comes complete with the gaskets and piping required for the upgrade.

⚠ 注意

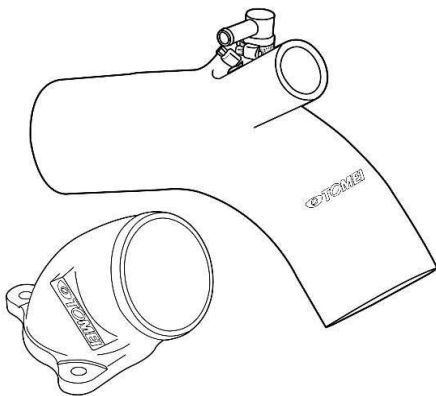
- 本書ではターボユニット脱着についてのみ記載しています。その他関連部品の分解・組み立てや、冷却水注入などの方法は 三菱自動車工業が発行する整備要領書を参照してください。
- 本製品は自動車競技という特殊用途に用いるため、サーキットや公道から閉鎖されたコース内に限って使用してください。
- 本製品を装着する事によってエンジン出力が向上するため、サスペンションやブレーキおよびコントロールユニットなど、周辺装置においての再設定が必要になります。
本製品にはそうした部品は付属していませんので、車両にあわせて設定を行ってください。
- 本製品は指定したエンジンおよび車種以外には取り付けができません。
指定以外の取り付けは各部が適合しないため本製品およびエンジン本体を破損します。
- 本製品の取り付けにはターボユニットの取り外しと取り付けだけではなく、エアパイプや遮熱板の脱着および冷却水の抜き取り作業なども伴います。
- 本製品の取り付けは特別な訓練を受けた整備士が、設備の整った作業場で実施してください。
- 取り付けの際は、適切な工具と保護具を使用しないとけがにつながる恐れがあります。
- 作業はエンジンが冷えている状態で行ってください。
エンジンが熱い状態で作業を行うと火傷の恐れがあり危険です。
- 部品の脱着の際には無理に力を加えないでください。部品を破損する恐れがあります。
- 各ボルトはトルクレンチを用いて、指定されたトルクで締め付けてください。
トルクを守らないとボルトが緩んだり、破損する恐れがあります。
- 組み付け終了後と運行前点検時に冷却水の量と接続部からの漏れの点検を必ず行ってください。
冷却水が少ない状態や漏れのある状態での走行は絶対にやめてください。
水温が異常に上がり、エンジンを破損します。
- タービンの状態を確認する為に、ブーストメーターを取り付け、併用してください。

取り付けに必要な工具類

- ・エンジン整備用工具一式
- ・トルクレンチ
- ・焼き付き防止剤(WAKO'S スレッドコンパウンド等)
- ・整備要領書
- ・ディスクグラインダー (ターボチャージャーコンプレッサーブラケットの加工に必要)

推奨部品

当製品を使用するにあたり、以下の製品と併用することをお奨めします。

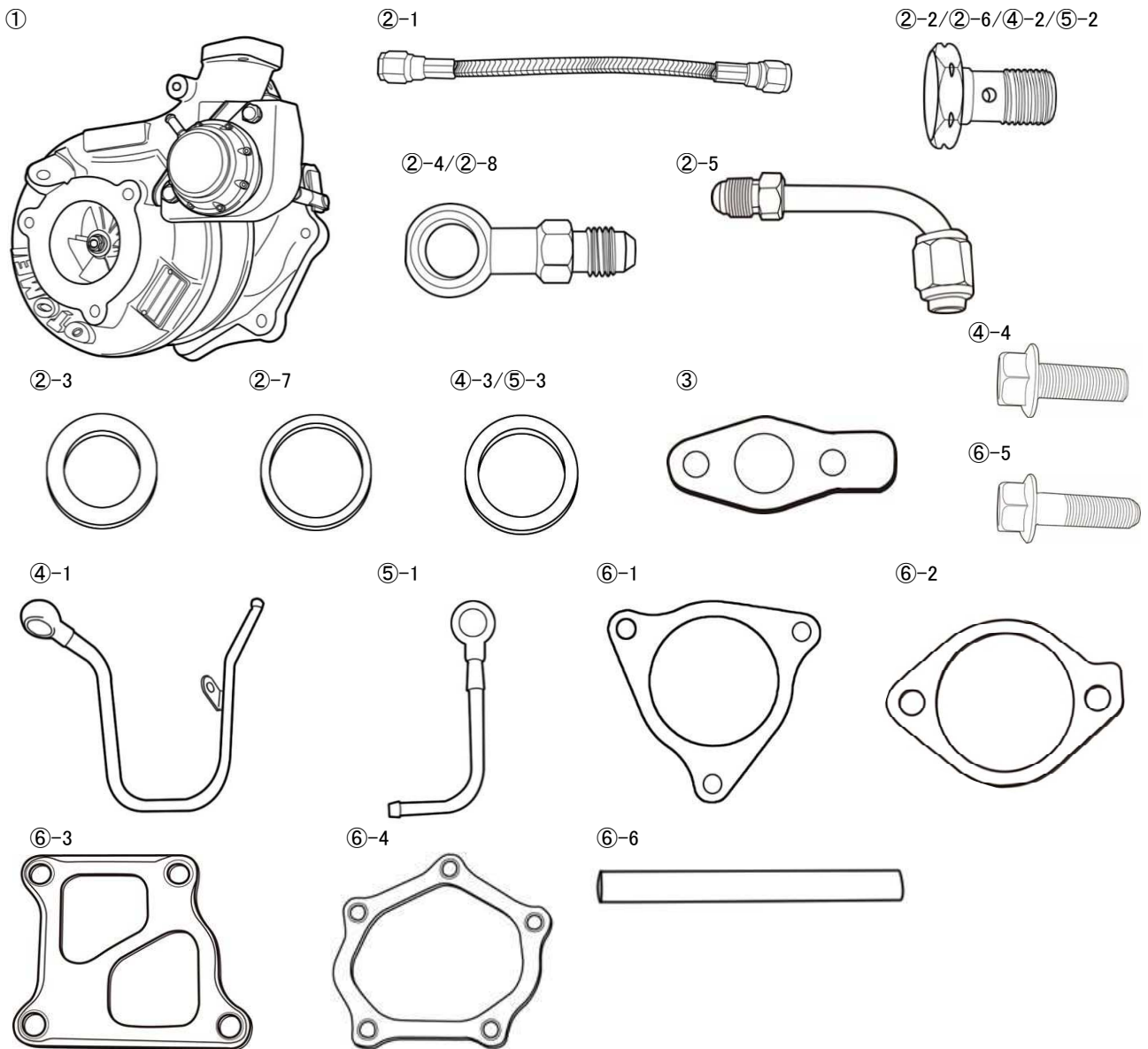


TOMEI 4B11用ターボサクシヨンホース(ARMSターボ用)
品番: 451008

TOMEI 4B11用ターボサクシヨンホース(ARMSターボ用)は、エアインレットフィッティングのコンプレッサーハウジングインレット側の内径を、ARMSタービンの性能を十分に発揮させる為に大口径化した製品です。

構成部品 下記の内容/数量が揃っているかを確認してください。

部位	部品名	数量	備考
①ターボチャージャーユニット		1	
②オイルフィード	1 オイルホース	1	L=280mm
	2 アイボルト(中)	1	M12-P1.25
	3 アイボルトガスケット(C)	2	ID:12mm
	4 バンジョー(中)	1	M12 L=55mm
	5 エルボー	1	
	6 アイボルト(小)	1	M10-P1.25
	7 アイボルトガスケット(B)	2	ID:10mm
	8 バンジョー(小)	1	M10 L=50mm
③オイルリターン	オイルリターンチューブガスケット	1	
④ウォーターフィード	1 ウォーターパイプ(A)	1	
	2 アイボルト(大)	1	M14-P1.5
	3 アイボルトガスケット(D)	2	ID:14mm
	4 ボルト	1	M6-P1.0 L=12mm
⑤ウォーターリターン	1 ウォーターパイプ(B)	1	
	2 アイボルト(大)	1	M14-P1.5
	3 アイボルトガスケット(D)	2	ID:14mm
⑥ショートパーツ	1 エアインレットガスケット	1	
	2 エアアウトレットガスケット	1	
	3 エキマニ側ガスケット	1	
	4 アウトレット側ガスケット	1	
	5 フランジボルト	4	M10-P1.25 L=35mm
	6 ヒートプロテクトホース	1	L=350mm



1. ノーマルタービンの取り外し

バッテリーのマイナス端子を取り外し、周辺装置およびノーマルタービンを整備要領書を参照し取り外してください。

(1) 車両下側の準備

- ① エンジンオイル、クーラントを抜く。
- ② エンジンルームアンダーカバーおよびフロントエキゾーストパイプを取り外す。

(2) エンジンルーム準備作業

タービンを取り外す為に以下のパーツを取り外し、タービン周辺のスペースをあける。

- ・エンジンアッパーカバー
- ・タワーバー
- ・サククションホース
- ・ターボチャージャーエアインレットフィッティング
- ・ターボチャージャーエアアウトレットフィッティング
- ・インタークーラーインテークホース
- ・遮熱板(バルクヘッド側/エキゾーストマニホールド側)

(3) タービン取り外し

整備要領書に従って以下の周辺パーツおよびタービンを取り外す。

- ・遮熱板
- ・ステー
- ・ウォーターホース(IN/OUT)
- ・オイルパイプ(IN/OUT)
- ・アウトレットパイプ
- ・エキゾーストマニホールド

⚠ 注意

部品を取り外した後の開口部には作業中に異物が入らないよう、テープなどで塞ぐ。

2. ARMSタービンの取り付け

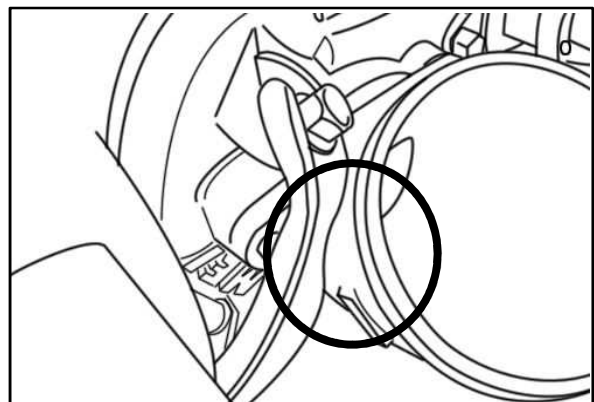
(1) 車両下側の準備

⚠ 注意

以下の作業は装着時および装着後のメンテナンスの円滑化や、使用時のトラブルを防止する為に必ず行って下さい。

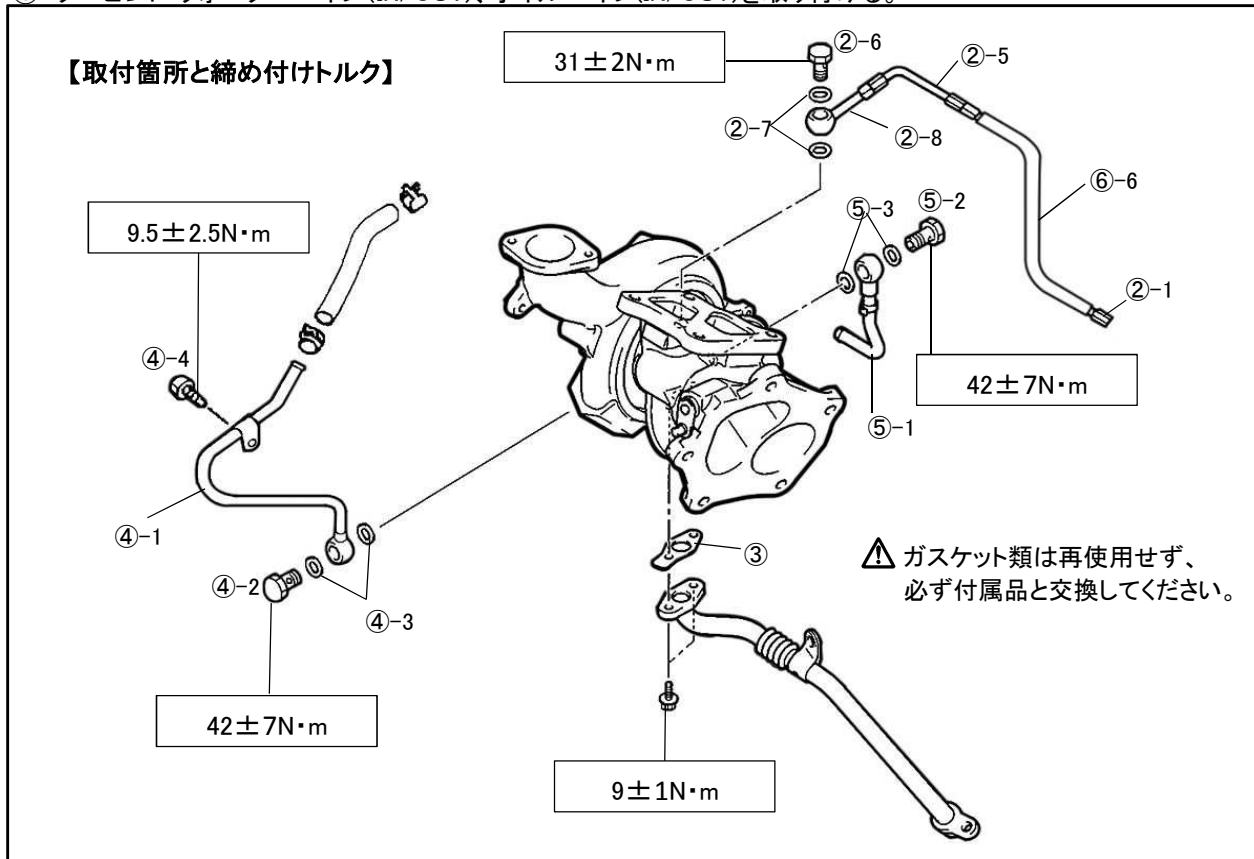
- ① 熱が加わるボルトに焼き付き防止剤を塗布する。
- ② ARMSタービンのセンターカートリッジにエンジンオイルを注入し、タービン内部にエンジンオイルを行き渡らせる。
- ③ 【TOMEI ターボサククションホースを併用する場合】

ターボサククションホース付属のエアインレットフィッティングと、ターボチャージャーコンプレッサーブラケットが干渉する為、グラインダーなどを使用し、ターボサククションホースの取扱説明書に従って逃げ加工を行う。

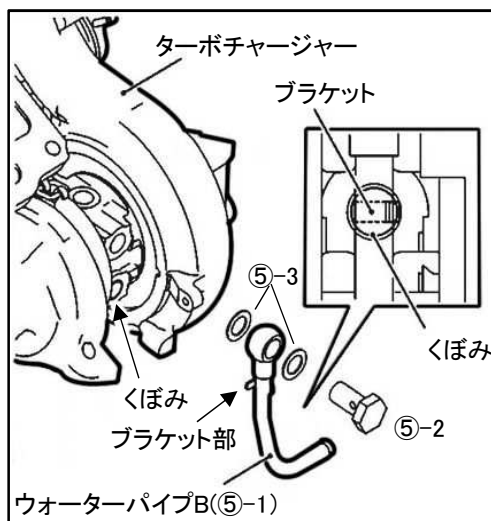
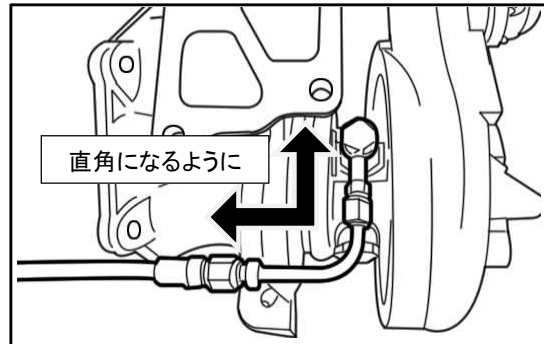
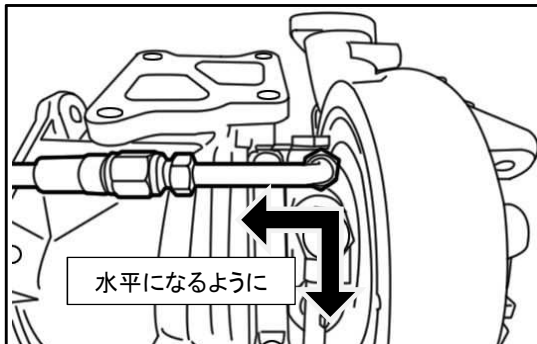


(2) 付属品の取り付け

① タービンにウォーターパイプ(IN/OUT)、オイルパイプ(IN/OUT)を取り付ける。



⚠️ オイルフィード部のバンジョー(②-8)およびエルボー(②-5)は、下図の角度で取り付けを行ってください。

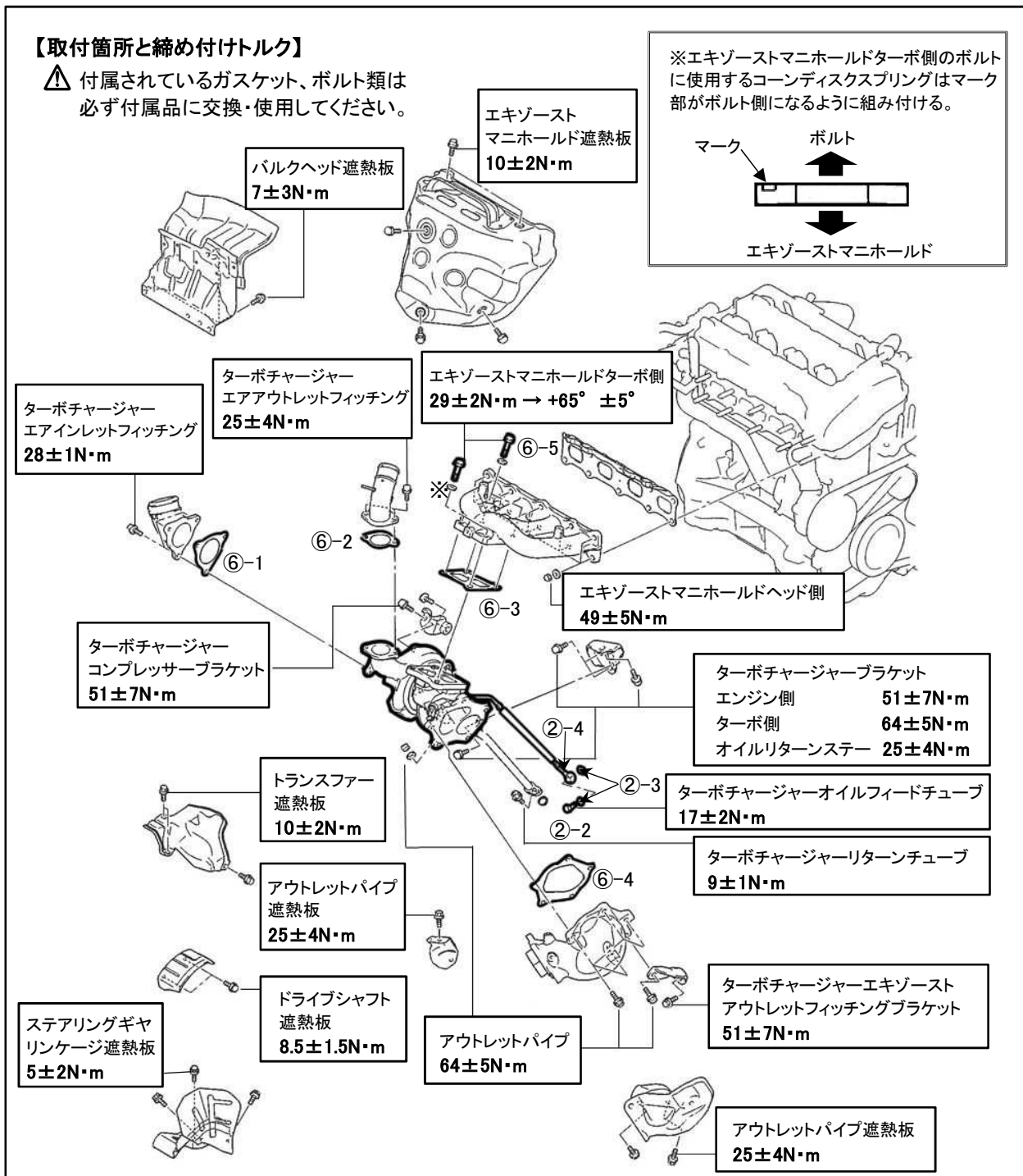


⚠️ ウォーターパイプB(⑤-1)はブラケット部がセンターカートリッジのくぼみにはまるよう取り付けてください。

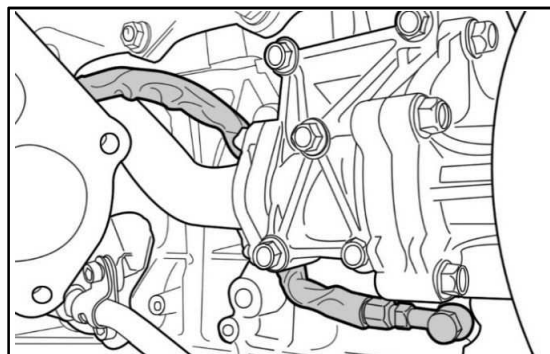
② オイルホース(②-1)にヒートプロテクトホース(⑥-6)をかぶせる。

(3) タービン取り付けと各部の復帰

ARMSタービンの取り付けおよび、取り外した周辺装置を整備要領書を参照し、復帰する。



⚠ オイルフィードホースは右図のように取り回して装着してください。



3. エンジンオイル注入

エンジンオイルを規定量注入する。

4. 冷却水注入とエア抜き

⚠ ■ 冷却水はLLCを使用してください。水だけを注入するとアルミ合金にさびや腐食を引き起こす危険があります。
■ 冷却水温度が上がった状態でラジエターキャップを開けると、熱湯が噴出し危険です。

- ① ラジエターホース、ヒーターホースなどのクランプが確実に締め付けられていることを確認する。
- ② ヒーターコントロールを“MAX HOT”ポジションにセットする。
- ③ ラジエターキャップを解放する。
- ④ 2L/min(やかんで水を注ぐ程度)以下の注入速度で冷却水をクーラントタンクのキャップ口元いっぱいまで注入する。
- ⑤ ラジエターキャップを閉じてエンジンを始動し、サーモスタットが開弁するまでアイドル回転を保持する。
- ⑥ 水温計が中央を越えていることを確認し、ラジエターロアホースを手で触って温水が流れていることでサーモスタットの開弁を確認する。
- ⑦ サーモスタットの開弁を確認後、水温の上がりすぎに注意しながら、2500rpmで10秒間の空ぶかしを2、3回行う。
- ⑧ エンジンを停止する。
- ⑨ 冷機後、ラジエターキャップを外し、冷却水の液面を確認する。
液面が下がっている場合は上記作業を繰り返す。
- ⑩ 液面が下がらなくなったらリザーバータンクの“MAX”ラインまで冷却水を補充する。

5. 点検と使用上の注意

- ① ギアがニュートラルでサイドブレーキが引かれていることを確認する。
 - ② アイドリング状態で水漏れ、オイル漏れがないことを確認する。
 - ③ エンジンを停止し、冷却水とエンジンオイルの量が既定値であることを確認する。
また、リザーブタンク内に規定量の水が入っていることを確認する。
 - ④ エンジンを始動し、エンジン回転を3000rpmまで上げた時に、排気漏れや異音がしないことを確認する。
 - ⑤ 運転し、過給圧がかかることを確認する。
- ⚠** ・装着後の過給圧の調整はブーストコントローラーで行ってください。
・ブースト計を併用し、過給圧を監視してください。
- ⑥ 各部の取付状態と冷却水、オイル漏れの点検を行う。
- ⚠** ・高負荷運転の直後にエンジンを停止しないでください。
・エンジンオイルを定期的に交換してください。

セッティングガイド

項目	ノーマルエンジン	2.3lなどの チューニングエンジン
ブースト圧設定	1.4~1.5kgf/cm ² (19.9~21.3psi) ブーストコントローラー使用	1.6kgf/cm ² (22.8psi) ブーストコントローラー使用
アクチュエーター設定	必要なし	必要なし
想定馬力	約360~380ps	約420~450馬力
インジェクター	620cc以上	850cc以上
燃料ポンプ	165ℓ/h以上(燃圧3kg/cm ² 時) 推奨:TOMEI 255ℓ/h	204ℓ/h以上(燃圧3kg/cm ² 時) 推奨:TOMEI 255ℓ/h
燃圧レギュレーター	調整式に変更が必要 推奨:TOMEI TYPE S	調整式に変更が必要 推奨:TOMEI TYPE S
プラグ	熱価アップが必要 8~9番相当	熱価アップが必要 8~9番相当
ブローオフバルブ	強化品への変更が必要 推奨:TOMEI強化	強化品への変更が必要 推奨:TOMEI強化
カムシャフト	広作用角への変更が必要 推奨:TOMEI PONGAM	広作用角への変更が必要 推奨:TOMEI PONGAM
エキゾーストマニホールド	純正~高効率品への変更が望ましい	高効率品への変更が望ましい
アウトレット/フロントパイプ	高効率品への変更が必要 推奨:TOMEI EXPREME	高効率品への変更が必要 推奨:TOMEI EXPREME
マフラー	高効率品への変更が必要 推奨:メインパイプφ76.3相当	高効率品への変更が必要 推奨:メインパイプφ76.3相当
触媒	高効率品への変更が必要 推奨:スポーツ触媒	高効率品への変更が必要 推奨:スポーツ触媒
ヘッドガスケット	強化品への変更が望ましい 推奨:TOMEIメタル	強化品への変更が必要 推奨:TOMEIメタル
コンピューター	要現車合わせ	要現車合わせ
インタークーラー	純正~純正置き換え	純正~純正置き換え
エアクリーナー	推奨:高効率純正交換タイプ	推奨:高効率純正交換タイプ
サクシジョンホース	推奨:TOMEIターボサクシジョンホース	推奨:TOMEIターボサクシジョンホース
インテークパイプ	推奨:TOMEIチタニウム エアインテークパイプ	推奨:TOMEIチタニウム エアインテークパイプ

※ このセッティングガイドはあくまでチューニングの目安となるものです。
実際のパーツ選定、セッティングは仕様・用途に合わせて進めてください。

補修部品

ARMS M8280には以下の補修部品を設定しています。

■ リプレースメントキット

品番: 1741M00020

【内容】	【P3で表示されている部品番号】
・エアインレットガスケット	(6-1)
・エアアウトレットガスケット	(6-2)
・エキマニ側ガスケット	(6-3)
・アウトレット側ガスケット	(6-4)
・フランジボルト	(6-5)
・ヒートプロテクトホース	(6-6)
・オイルホース	(2-1)
・アイボルト 大	(4-2、5-2)
・アイボルト 中	(2-2)
・アイボルト 小	(2-6)
・アイボルトガスケット B	(2-7)
・アイボルトガスケット C	(2-3)
・アイボルトガスケット D	(4-3、5-3)
・バンジョー 中	(2-4)
・バンジョー 小	(2-8)
・エルボー	(2-5)
・オイルリターンチューブガスケット	(3)
・ウォーターパイプ A	(4-1)
・ウォーターパイプ B	(5-1)
・ボルト	(4-1)

■ タービンオーバーホール

品番: 34106030

CAUTION

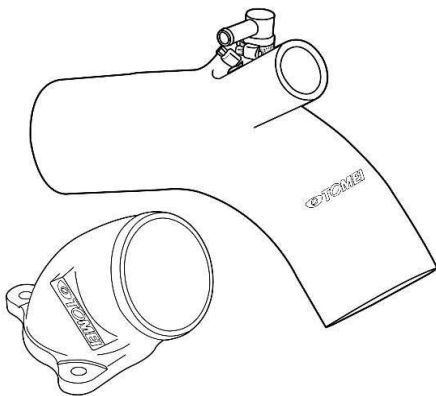
- This manual will only provide the information about this Turbo products installation process. For additional information on disassembly, assembly for other parts and the water cooling etc please refer to the Mitsubishi service manual.
- This product is designed to be used for off road competition purposes. This product may not be road legal in your country so please check with your local authorities prior to use on general public roads.
- This product will increase your engines power output so it is necessary to address and upgrade suit your suspension and brakes to the increased power for added safety.
- This product was specifically designed for the vehicle application as stated above. This is not designed and may not be suitable for other cars/engines other than stated in this manual.
If this product/kit is installed on any other vehicles/engines it may damage this product and /or the engine /vehicle that it is fitted to.
- This installation manual simply explains the removal and installation of the turbo unit as well as the air pipe(s), heat shield and the coolant as well. Please read this manual carefully in advance to prepare all the necessary tools required for the job.
- This product is to be fitted by an experienced professional in a fully equipped workshop.
- Protective equipment may be required for the installation process so please ensure there is the appropriate safety and 1st aid equipment readily available for the installation.
- It is best to work on the car when the engine is cold as it will prevent possible burns and or injuries when the engine is hot.
- When removing and re-fitting the parts please perform the job with care. Do not use excessive force on the bolts and parts so as not to cause any damages to the parts and/or related parts.
- Please tighten each bolt with a torque wrench.
This will prevent any possible damages to the bolt and also ensure that it won't come undone.
- Prior to testing the car please check for adequate levels of coolant and any signs of leakage.
If there are signs of lack of coolant, leaks and/or rapid rising of temperature stop the car immediately so as not to risk engine damage.
- Have a boost gauge fitted to your car (if not already) to monitor the turbo via the boost levels to ensure that it is operating as normal.

REQUIRED TOOLS

- General Maintenance Tools
- Torque Wrench
- Anti seize compound
- Service Manual
- Disk Grinder (For modification on Turbo Compressor Bracket)

Also Recommended

Related product below is also recommended for synergistic effect.

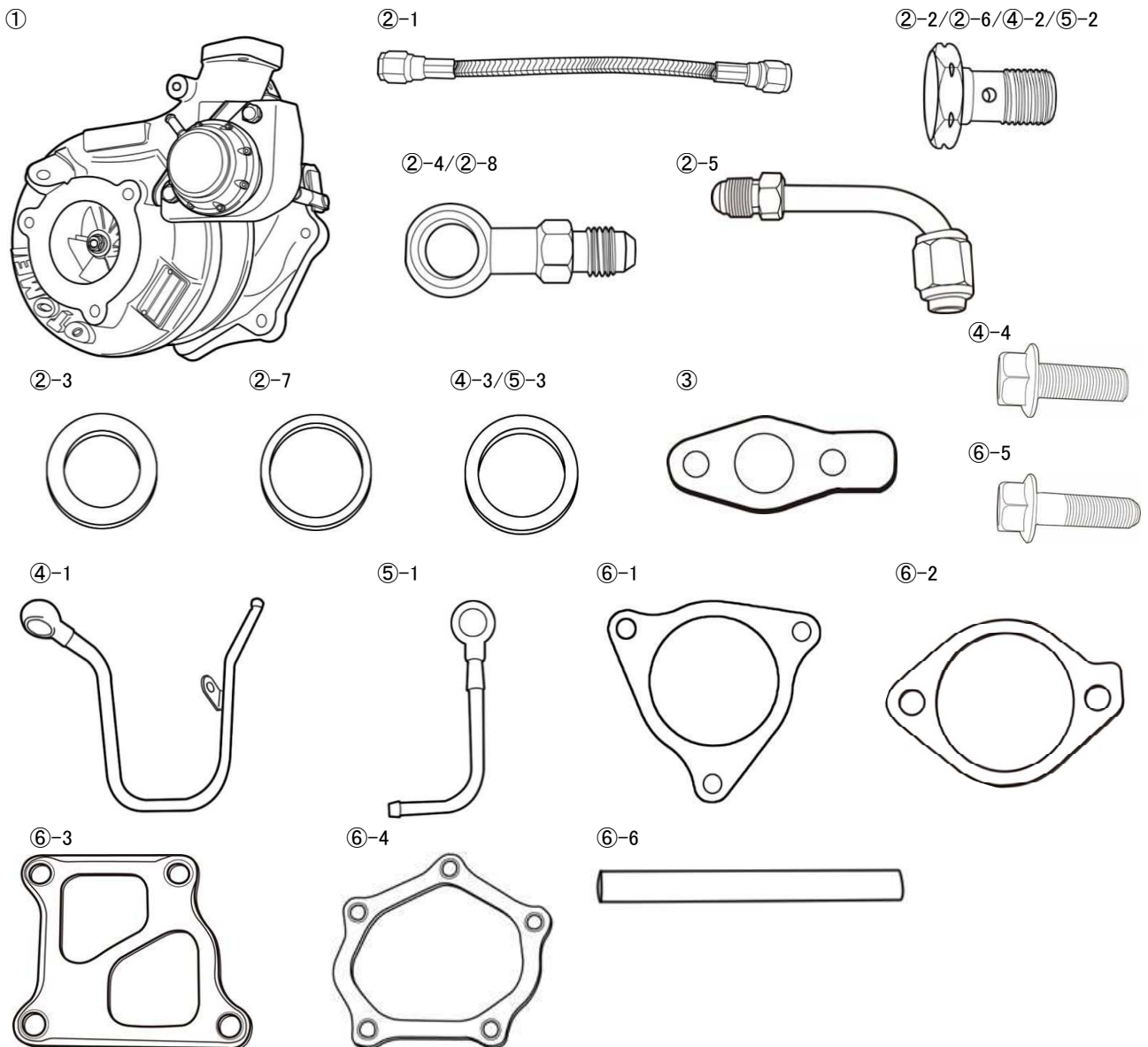


TOMEI Turbo Suction Hose for 4B11 (for ARMS Turbo) P/N: 451008

TOMEI Turbo Suction Hose for 4B11 (for ARMS Turbo) has been specially designed for TOMEI ARMS Turbo. Inner Diameter of the Air Inlet Fitting, which joins to Turbo Compressor Housing, has been increased to maximize performance of TOMEI ARMS Turbo.

KIT CONTENTS

SECTION	ITEM	QTY	NOTES
① Turbo Charger Unit		1	
② Oil Feed	1 Oil Hose	1	L=280mm
	2 Eye Bolt (Medium)	1	M12-P1.25
	3 Eye Bolt Gasket (C)	2	ID:12mm
	4 Banjo (Medium)	1	M12 L=55mm
	5 Elbow	1	
	6 Eye Bolt (Small)	1	M10-P1.25
	7 Eye Bolt Gasket (B)	2	ID:10mm
	8 Banjo (Small)	1	M10 L=50mm
③ Oil Return	Oil Return Tube Gasket	1	
④ Water Feed	1 Water Pipe (A)	1	
	2 Eye Bolt (Large)	1	M14-P1.5
	3 Eye Bolt Gasket (D)	2	ID:14mm
	4 Bolt	1	M6-P1.0 L=12mm
⑤ Water Return	1 Water Pipe (B)	1	
	2 Eye Bolt (Large)	1	M14-P1.5
	3 Eye Bolt Gasket (D)	2	ID:14mm
⑥ Fitting Parts	1 Air Inlet Gasket	1	
	2 Air Outlet Gasket	1	
	3 Gasket (Exhaust Manifold Side)	1	
	4 Gasket (Outlet Side)	1	
	5 Hexagon Flange Bolt	4	M10-P1.25 L=35mm
	6 Heat Shield Hose	1	L=350mm



1. REMOVAL OF THE STANDARD TURBINE

Disconnect the battery's negative terminal and refer to the service manual for the removal of the standard turbine.

(1) Preparation 1. Under Vehicle

- ① Drain out Engine Oil / LLC.
- ② Remove Front Under Cover / Front Exhaust Pipe.

(2) Preparation 2. In Engine Compartment

Remove all below parts to make space for the installation.

- Upper Engine Cover
- Strut Brace
- Turbo Suction Hose
- Turbo Air Inlet Fitting
- Turbo Air Outlet Fitting
- Intercooler Inlet Hose
- Heat Shield (Bulkhead side / EX.Manifold side)

(3) STD Turbo Removal

Remove STD Turbo and below peripheral components along with Mitsubishi Service Manual

- Heat Shield
- Mounting Stay
- Water Hoses (IN / OUT)
- Oil Pipes (IN / OUT)
- Turbo Outlet Pipe
- Exhaust Manifold

CAUTION

Tape over all the disassembled and opened pipes/hoses/turbo to ensure nothing gets into them.

2. Installation

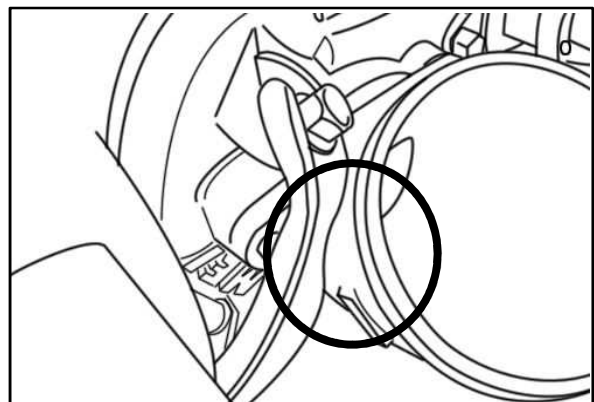
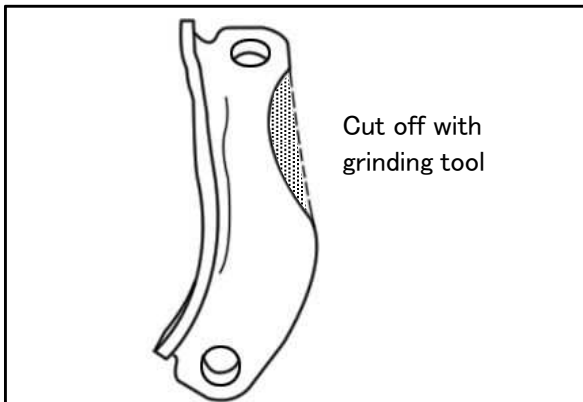
(1) Preparation – Under Vehicle

CAUTION

Following procedure must be done at installation to eliminate possible trouble and for easy maintenance in future.

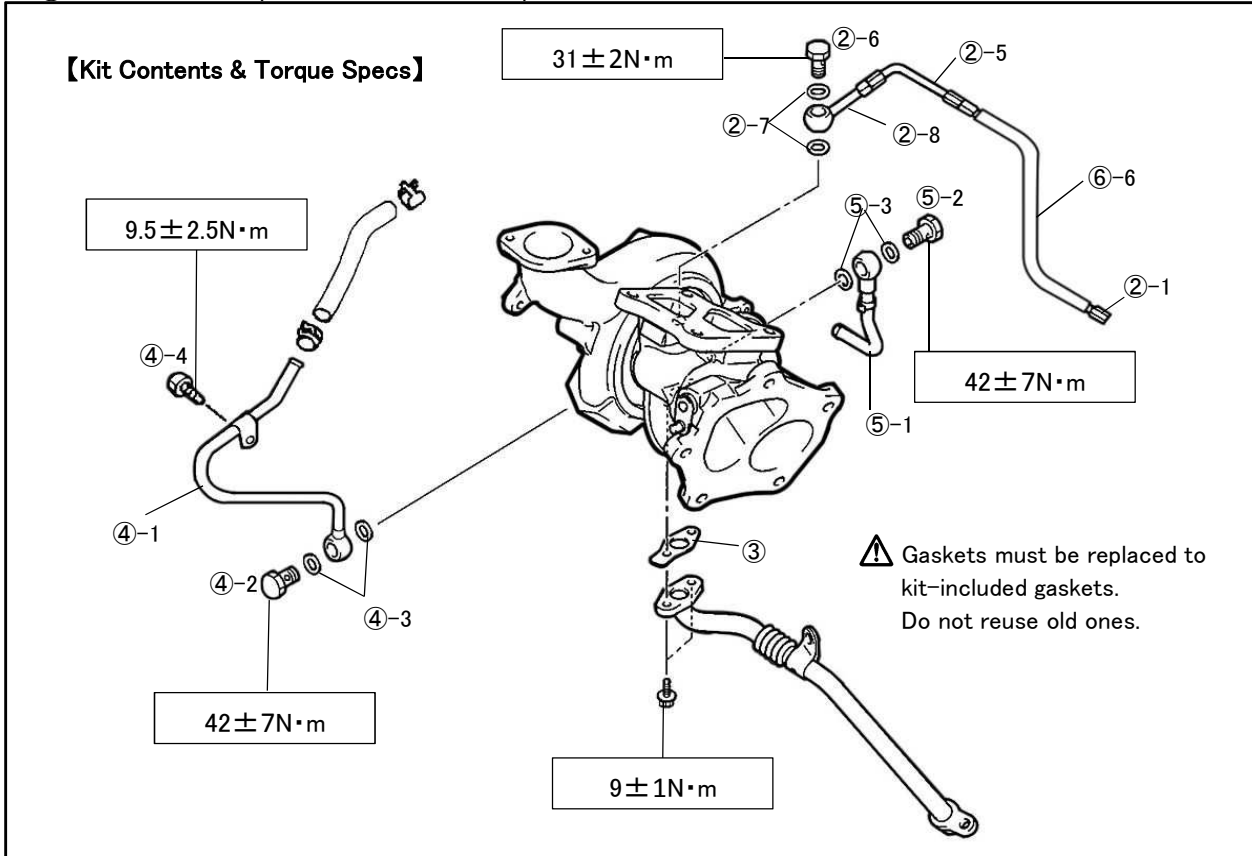
- ① Apply Anti Seize Compound onto every bolts exposed to heat.
- ② Pour Engine oil into the Center Cartridge (CHRA) of ARMS Turbo and lubricate inside ARMS Turbo.
- ③ 【When Used with TOMEI Turbo Suction Hose】

Modify stock Turbo Housing Bracket with grinding tool such as Disk Grinder.
Refer to the instruction manual of TOMEI Turbo Suction Hose for further detail.

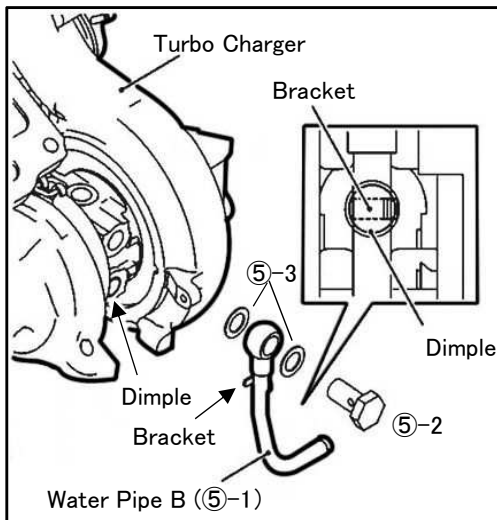
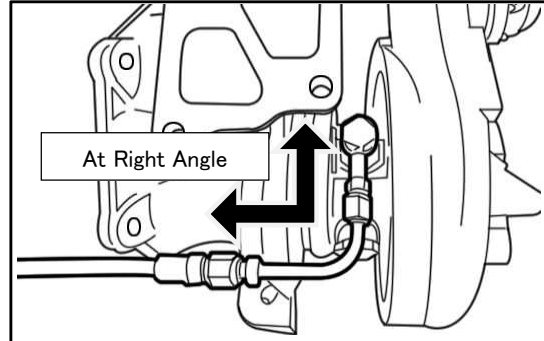
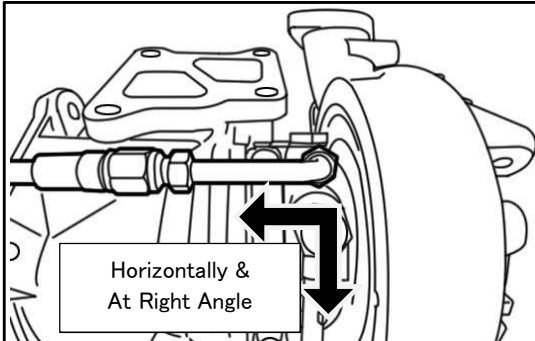


(2) Hoses / Pipes Installation

- ① Attach Water Pipes (IN / EX) and Oil Pipes (IN / EX) to ARMS Turbo.



- ⚠ Refer to following illustrations for proper installation angle of Banjo joint (②-8) and Elbow Pipe (②-5).

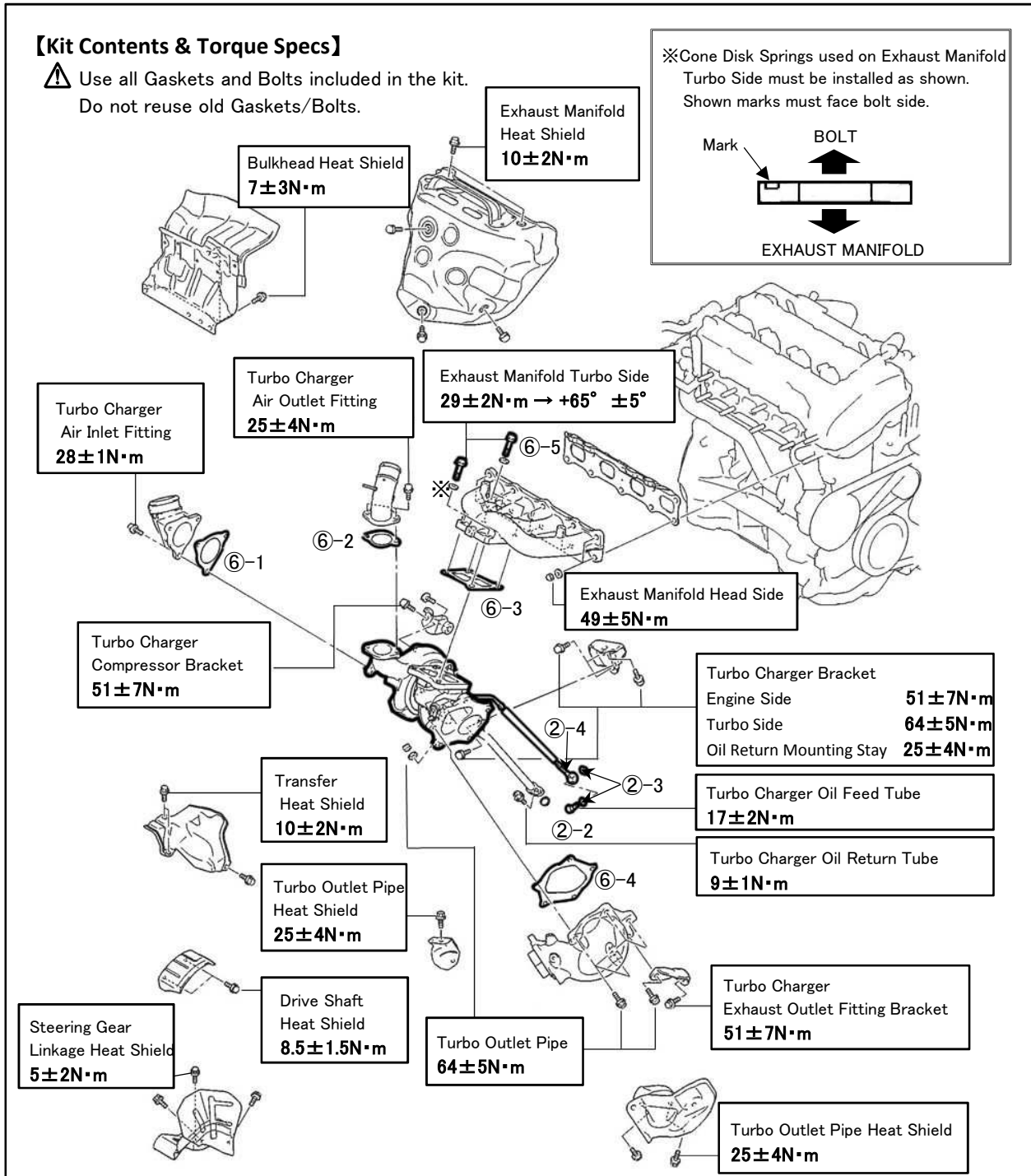


- ⚠ Ensure the "Bracket" part of Water Pipe B(⑤-1) fits into the "Dimple" part of the Center Cartridge (CHRA).

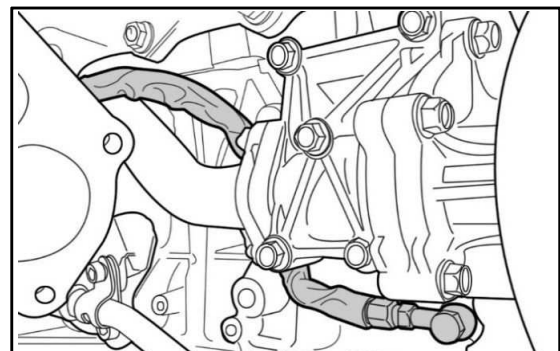
- ② Cover Oil Hose (②-1) with Heat Shield Hose (Sleeve) (⑥-6)

(3) ARMS Turbo Installation and Putting back Peripheral Components

Install ARMS Turbo and Peripheral Components along with Mitsubishi Service Manual.



⚠ Install Oil Feed Hose as shown in the illustration on the right.



3. ENGINE OIL

Fill the engine with engine oil to the required level.

4. COOLANT & BLEEDING CHECK



- It is best to use proper coolant LLC as normal water will help increase chances of internal rust from the radiator and engine related parts.
- DO NOT open the radiator cap when the engine is running or while it is still hot as the water from the radiator may spray boiling hot water onto you

- ① Check that the radiator hose clamp is securely fastened.
- ② Have the heater control set to MAX.
- ③ The radiator cap is then removed.
- ④ At approx less than 2L/min fill the coolant tank to with coolant to bleed any air from inside.
- ⑤ Close the radiator cap and have the engine running, the thermostat will keep the coolant circulating.
- ⑥ Check the water temp gauge to see if the temperature is rising and also carefully feel the hose if there is warm water flowing through it.
- ⑦ Once the thermostat is checked and working properly, checks the water temperature to see that it is not rising abnormally fast. You can do this by holding the revs at 2,500 RPM for 10secs at a time for about 2-3 times.
- ⑧ Stop the engine.
- ⑨ After the engine has cooled down, open the radiator cap and check the coolant fluid level again to see if the coolant level has dropped or not.
If it has then you will need to repeat the above process again.
- ⑩ When the fluid is no longer receding then you can top it up to the noted limit or till you reach the max on the reservoir.

5. INSTALLATION VERIFICATION

- ① Check the E-Brake with the gear in neutral to ensure that it is working.
- ② Double check for any signs of water and oil leaks during idling.
- ③ When the engine is turned off, check the water and oil levels again to be sure that they are at the right levels. Check the amount of water that has entered the reservoir tank.
- ④ Start the engine and hold it 3,000 RPM and check for any signs of exhaust leaks and/or strange noises.
- ⑤ Do a test drive and check that the turbo is coming on boost as normal.
 - ⚠ •Please add a boost controller to adjust your settings.
 - Check your boost meter and boost controller for any abnormal signs.
- ⑥ Once again check all the parts that were installed and or replaced as well as the water and oil levels or signs of leaks.
 - ⚠ •Do not turn the engine off immediately after hard driving
 - Check engine oil periodically.

SETTING GUIDE

PARTS	STANDARD ENGINE	2.3L & SIMILAR TUNED ENGINE
BOOST SETTING	1.4~1.5kgf/cm ² (19.9~21.3psi) With Boost Controller	1.6kgf/cm ² (22.8psi) With Boost Controller
ACTUATOR SETTING	Not Required since a boost controller is to be used.	Not Required since a boost controller is to be used.
POWER (APPROX)	360~380 PS	420~450 PS
INJECTORS	620cc or more	850cc or more
FUEL PUMP	165ℓ/h or more (Fuel Pressure 3kg/cm ²) Recommended: TOMEI 255ℓ/h	204ℓ/h or more (Fuel Pressure 3kg/cm ²) Recommended: TOMEI 255ℓ/h
FUEL PRESSURE REGULATOR	Adjustments made with Shims Recommended: TOMEI TYPE S	Adjustments made with Shims Recommended: TOMEI TYPE S
PLUGS	High Heat Range Type Required Number 8~9 Suitable	High Heat Range Type Required Number 8~9 Suitable
BLOW OFF VALVE	Upgraded Type Required Recommended: TOMEI Strengthened	Upgraded Type Required Recommended: TOMEI Strengthened
CAMSHAFTS	Larger Cam Profile is Required Recommended: TOMEI PONCAM	Larger Cam Profile is Required Recommended: TOMEI PONCAM
EXHAUST MANIFOLDS	STD ~ High Flow Type (Preferable)	STD ~ High Flow Type (Preferable)
OUTLET/ FRONT PIPE	High Flow Type is Required Recommended: TOMEI EXPREME	High Flow Type is Required Recommended: TOMEI EXPREME
MUFFLER	High Flow Type is Required Recommended: Main Pipe φ76.3	High Flow Type is Required Recommended: Main Pipe φ76.3
CATALYTIC CONVERTER	High Flow Type is Required Recommended: Sports Type	High Flow Type is Required Recommended: Sports Type
HEAD GASKET	Upgraded Type Required Recommended: TOMEI Gasket	Upgraded Type Required Recommended: TOMEI Gasket
ENGINE MANAGEMENT	Required: Remapped to Suit Setup	Required: Remapped to Suit Setup
INTERCOOLER	Standard Position ~ Bolt On Upgrade	Standard Position ~ Bolt On Upgrade
AIR CLEANER	Recommended: High Flow OEM Air Cleaner Box upgrade typ	Recommended: High Flow OEM Air Cleaner Box upgrade typ
SUCTION HOSE	Recommended: TOMEI TURBO SUCTION HOSE	Recommended: TOMEI TURBO SUCTION HOSE
AIR INTAKE PIPE	Recommended: TOMEI TITANIUM AIR INTAKE PIPE	Recommended: TOMEI TITANIUM AIR INTAKE PIPE

※ This chart is to be used as a rough guide only and it is the most popular street car setup in Japan.
You don't have to use the same setup but careful planning is best for a balanced setup to suit your needs.

REPLACEMENT PARTS

Replacement/Repair parts for ARMS M8280 are available as below.

■ REPLACEMENT KIT

P/N: 1741M00020

【Contents】	【Number shown in P3】
•Air Inlet Gasket	(6-1)
•Air Outlet Gasket	(6-2)
•Gasket (Exhaust Manifold Side)	(6-3)
•Gasket (Outlet Side)	(6-4)
•Hexagon Flange Bolt	(6-5)
•Heat Sheild Hose	(6-6)
•Oil Hose	(2-1)
•Eye Bolt (Large)	(4-2, 5-2)
•Eye Bolt (Medium)	(2-2)
•Eye Bolt (Small)	(2-6)
•Eye Bolt Gasket (B)	(2-7)
•Eye Bolt Gasket (C)	(2-3)
•Eye Bolt Gasket (D)	(4-3, 5-3)
•Banjo (Medium)	(2-4)
•Banjo (Small)	(2-8)
•Elbow	(2-5)
•Oil Return Tube Gasket	(3)
•Water Pipe (A)	(4-1)
•Water Pipe (B)	(5-1)
•Bolt	(4-1)

■ Overhaul Service

P/N: 34106030

【 MEMO 】

TOMEI POWERED *INC.*
株式会社 東名パワード

〒194-0004 東京都町田市鶴間5-4-27
TEL : 042-795-8411 (代)
FAX : 042-799-7851
<http://www.tomei-p.co.jp>

この製品に関わる取り付け、操作上のご相談は上記へお願いします。
営業時間: 月～金 (祝祭日、年末年始を除く) 9:00～18:00

If you have any questions in regards to the installation of this product,
please contact your local authorized Tomei Powered distributor.
OPEN: Monday - Friday (National holidays and public holidays excluded). 09:00 - 18:00